

PROGNOZA ODDZIAŁYWANIA NA ŚRODOWISKO

projektu miejscowego planu zagospodarowania przestrzennego przy ul. Różowej,
działki nr ewid. 261 i 262 obręb Miłosław, gm. Miłosław

Opracowanie:

Bartosz Wiercioch – kierownik zespołu autorów

upr. urbanistyczne ZOIU nr Z-564

kwalifikacje do wykonywania zawodu urbanisty na terytorium RP uzyskane na podstawie ustawy z dnia 15 grudnia 2000 r. o samorządach zawodowych architektów, inżynierów budownictwa oraz urbanistów (Dz. U. z 2013 r. poz. 932 i 1650)

mgr Joanna Dimke

upr. urbanistyczne ZOIU nr Z-517

kwalifikacje do wykonywania zawodu urbanisty na terytorium RP uzyskane na podstawie ustawy z dnia 15 grudnia 2000 r. o samorządach zawodowych architektów, inżynierów budownictwa oraz urbanistów (Dz. U. z 2013 r. poz. 932 i 1650)

Poznań, 18 listopad 2025 r.,

26 luty 2026 r.

SPIS TREŚCI

WSTĘP		
1.	Przedmiot opracowania	4
2.	Podstawy formalno - prawne opracowania	4
3.	Cel i zakres merytoryczny opracowania	5
4.	Metody pracy i materiały źródłowe	7
CHARAKTERYSTYKA STANU I FUNKCJONOWANIA ŚRODOWISKA		
5.	Położenie, użytkowanie i zagospodarowanie terenu	9
6.	Charakterystyka poszczególnych elementów środowiska przyrodniczego i ich wzajemnych powiązań	10
6.1	Rzeźba terenu	10
6.2	Warunki geologiczno-gruntowe	11
6.3	Zasoby naturalne	12
6.4	Warunki wodne	13
6.5	Gleby	15
6.6	Szata roślinna i świat zwierzęcy	16
6.7	Obszary chronione	17
6.8	Krajobraz	20
6.9	Klimat lokalny, stan powietrza atmosferycznego oraz klimat akustyczny	21
6.10	Pola elektromagnetyczne	23
6.11	Dziedzictwo kulturowe	23
OCENA ODDZIAŁYWANIA PROJEKTU PLANU		
7.	Ocena rozwiązań funkcjonalno - przestrzennych i innych ustaleń projektu planu	23
7.1	Cel opracowania projektu planu	23
7.2	Ustalenia projektu planu	24
7.3	Powiązanie ustaleń projektu planu z innymi dokumentami oraz sposób realizacji celów ochrony środowiska ustanowionych na szczeblu międzynarodowym i krajowym.	26
7.4	Skutki braku realizacji ustaleń projektu planu	30
7.5	Istotne dla projektu planu zapisy zawarte w ustawach	31
7.6	Istniejące problemy ochrony środowiska istotne z punktu widzenia projektu planu	32
8.	Ocena oddziaływania na komponenty środowiska i zagrożenia dla środowiska w wyniku realizacji ustaleń projektu planu	33
8.1	Oddziaływanie na rzeźbę terenu i powierzchnię ziemi	33
8.2	Oddziaływanie na warunki wodne	33
8.3	Oddziaływanie na szatę roślinną, świat zwierzęcy i różnorodność biologiczną	35
8.4	Oddziaływanie na cele przedmiot ochrony obszaru Natura 2000 i integralność tego obszaru	36
8.5	Oddziaływanie na stan higieny atmosfery, klimat lokalny akustyczny	36
8.6	Oddziaływanie na ludzi	38
8.7	Oddziaływanie na krajobraz	39
8.8	Oddziaływanie na zasoby naturalne	40
8.9	Oddziaływanie na zabytki i dobra materialne	40

	8.10	Transgraniczne oddziaływanie	40
9.		Rozwiązania alternatywne	41
10		Zapobieganie, ograniczanie lub kompensacja przyrodnicza negatywnych oddziaływań na środowisko	41
11		Metody analizy skutków realizacji postanowień projektu planu oraz częstotliwość jej przeprowadzania	42
12		Streszczenie	43
		Spis rycin	48
		Oświadczenie	49

WSTĘP

1. Przedmiot opracowania

Przedmiotem niniejszego opracowania jest prognoza oddziaływania na środowisko projektu miejscowego planu zagospodarowania przestrzennego przy ul. Różowej, działki nr ewid. 261 i 262 obręb Miłosław, gm. Miłosław wywołanego uchwałą Nr IX/95/25 Rady Miejskiej w Miłosławiu z dnia 5 lutego 2025 r.

Opracowanie dotyczy obszaru o powierzchni ok. 0,1 ha. W granicach terenu znajdują się dwie działki o nr ewid. 261 i 262, obręb Miłosław. Od południa nieruchomość przylega do ul. Różowej, a od północy do rzeki Miłosławki. Natomiast od wschodu i zachodu teren objęty opracowaniem przylega do działek budowlanych z zabudową mieszkaniową jednorodzinną oraz zabudową mieszkaniową jednorodzinną wraz z usługami.

2. Podstawy formalno – prawne opracowania

Zgodnie z art. 51 ust. 1 ustawy z dnia 3 października 2008 r. *o udostępnianiu informacji o środowisku i jego ochronie, udziale społeczeństwa w ochronie środowiska oraz o ocenach oddziaływania na środowisko* (Dz. U. z 2024 r., poz. 1112 ze zm.) na organie administracji opracowującym m.in. projekt miejscowego planu zagospodarowania przestrzennego spoczywa obowiązek sporządzenia prognozy oddziaływania na środowisko ww. dokumentu. W tym zakresie nowa ustawa zmienia i precyzuje obowiązujące przed jej wejściem w życie zapisy art. 40 ust. 1 oraz art. 41 ust. 1 ustawy z dnia 27 kwietnia 2001 r. *Prawo ochrony środowiska* (Dz. U. z 2025 r., poz. 647 ze zm.). Stanowi ona jednocześnie dostosowanie polskich regulacji prawnych do ustaleń zawartych w dyrektywach Wspólnot Europejskich.

W myśl ustawy o *udostępnianiu informacji o środowisku i jego ochronie, udziale społeczeństwa w ochronie środowiska oraz o ocenach oddziaływania na środowisko* prognoza oddziaływania na środowisko stanowi podstawowy dokument, niezbędny do przeprowadzenia postępowania w sprawie strategicznej oceny oddziaływania na środowisko skutków realizacji polityki, strategii, planu lub programu.

Sporządzenie miejscowego planu zagospodarowania przestrzennego – zgodnie z ustawą z dnia 27 marca 2003 roku *o planowaniu i zagospodarowaniu przestrzennym* – ma na celu przede wszystkim określenie:

- przeznaczenia terenu oraz linii rozgraniczających tereny o różnym przeznaczeniu lub różnych zasadach zagospodarowania,
- zasad kształtowania zabudowy oraz zagospodarowania terenu,
- zasad ochrony i kształtowania ładu przestrzennego, ochrony środowiska, przyrody i krajobrazu kulturowego, ochrony dziedzictwa kulturowego i zabytków oraz dóbr kultury współczesnej,
- szczególnych warunków zagospodarowania terenu, w tym ograniczeń wynikających między innymi z potrzeby ochrony środowiska przyrodniczego i kulturowego,
- zasady modernizacji, rozbudowy, budowy systemów komunikacji i infrastruktury technicznej.

Prognoza ma na celu identyfikację przewidywanych ewentualnych skutków wpływu ustaleń projektu planu miejscowego na środowisko, ocenę zaproponowanych w nim rozwiązań funkcjonalno – przestrzennych, a także ich zgodność z przepisami prawa z zakresu ochrony środowiska.

Opracowanie prognozy oddziaływania na środowisko jest obligatoryjne dla każdego miejscowego planu zagospodarowania przestrzennego wyznaczającego ramy dla późniejszej realizacji przedsięwzięć mogących znacząco oddziaływać na środowisko. Organ opracowujący projekt dokumentu, o którym mowa w art. 46 ust. 1 pkt 1 ustawy o udostępnianiu informacji o środowisku i jego ochronie, udziale społeczeństwa w ochronie środowiska oraz ocenach oddziaływania na środowisko, oraz projekt zmiany takiego dokumentu, może, po uzgodnieniu z regionalnym dyrektorem ochrony środowiska i państwowym powiatowym inspektorem sanitarnym odstąpić od przeprowadzenia strategicznej oceny oddziaływania na środowisko, w przypadku spełnienia przesłanek wskazanych w art. 48 ust. 1, ust. 3-5 ustawy ooś. Analizie i ocenie podlega projekt planu wraz z rysunkiem, stanowiącym załącznik graficzny nr 3 do niniejszego opracowania. Prognoza pozwala – we wszystkich fazach planowania – uwzględnić wzajemne relacje pomiędzy uwarunkowaniami przyrodniczymi a przyjętymi rozwiązaniami planistycznymi.

Prognoza oddziaływania na środowisko, wraz z projektem miejscowego planu zagospodarowania przestrzennego, jest przedmiotem społecznej oceny – podlega wyłożeniu do publicznego wglądu, a jej ustalenia mogą mieć wpływ na decyzję Rady Gminy w sprawie uchwalenia planu miejscowego.

3. Cel i zakres merytoryczny opracowania

Głównym celem sporządzenia prognozy oddziaływania na środowisko jest wskazanie przewidywanego wpływu na środowisko, jaki może mieć miejsce na skutek realizacji dopuszczonych w projekcie planu form zagospodarowania przestrzennego, między innymi poprzez ocenę relacji pomiędzy przyjętymi w projekcie planu rozwiązaniami planistycznymi a uwarunkowaniami środowiska przyrodniczego, a także aspektami gospodarczymi i społecznymi, zgodnie z zasadą zrównoważonego rozwoju.

W prognozie oddziaływania na środowisko analizie i ocenie podlega projekt uchwały w sprawie miejscowego planu zagospodarowania przestrzennego (tekst) wraz z rysunkiem, stanowiącym załącznik graficzny uchwały. Szczegółowy zakres informacji wymaganych w prognozie wskazano w art. 51 ust. 2 ustawy z dnia 3 października 2008 r. *o udostępnianiu informacji o środowisku i jego ochronie, udziale społeczeństwa w ochronie środowiska oraz o ocenach oddziaływania na środowisko*. Zgodnie z tym artykułem prognoza oddziaływania na środowisko zawiera:

1. Informacje o zawartości, głównych celach projektowanego dokumentu oraz jego powiązanie z innymi dokumentami.
2. Informację o metodach zastosowanych przy sporządzaniu prognozy.
3. Propozycje dotyczące przewidywanych metod analiz skutków realizacji postanowień projektowanego dokumentu oraz częstotliwości jej przeprowadzania.
4. Informacje o możliwym transgranicznym oddziaływaniu na środowisko.
5. Streszczenie sporządzone w języku niespecjalistycznym.
6. Oświadczenie autora, a w przypadku gdy wykonawcą prognozy jest zespół autorów – kierującego tym zespołem, o spełnieniu wymagań, o których mowa w art. 74a ust. 2, stanowiące załącznik do prognozy.
7. Datę sporządzenia prognozy, imię, nazwisko i podpis autora, a w przypadku gdy wykonawcą prognozy jest zespół autorów – imię, nazwisko i podpis kierującego tym zespołem oraz imiona, nazwiska i podpisy członków zespołu autorów.

Prognoza określa, analizuje i ocenia:

1. Istniejący stan środowiska oraz potencjalne zmiany tego stanu w przypadku braku realizacji projektowanego dokumentu.
2. Stan środowiska na obszarach objętych przewidywanym znaczącym oddziaływaniem.
3. Istniejące problemy ochrony środowiska istotne z punktu widzenia realizacji projektowanego dokumentu, w szczególności dotyczące obszarów podlegających ochronie na podstawie ustawy z dnia 16 kwietnia 2004 r. o ochronie przyrody.
4. Cele ochrony środowiska ustanowione na szczeblu międzynarodowym, wspólnotowym i krajowym, istotne z punktu widzenia projektowanego dokumentu oraz sposoby, w jakich te cele i inne problemy środowiska zostały uwzględnione podczas opracowywania dokumentu.
5. Przewidywane znaczące oddziaływanie, w tym oddziaływanie bezpośrednie, pośrednie, wtórne, skumulowane, krótkoterminowe, średnioterminowe, długoterminowe, stałe i chwilowe oraz pozytywne i negatywne, na cele i przedmiot ochrony obszaru Natura 2000 oraz integralność tego obszaru, a także na środowisko, a w szczególności na: różnorodność biologiczną, ludzi, zwierzęta, rośliny, wodę, powietrze, powierzchnię ziemi, krajobraz, klimat, zasoby naturalne, zabytki, dobra materialne, z uwzględnieniem zależności między tymi elementami środowiska i między oddziaływaniami na te elementy.

Ponadto prognoza przedstawia:

1. Rozwiązania mające na celu zapobieganie, ograniczanie lub kompensację przyrodniczą negatywnych oddziaływań na środowisko, mogących być rezultatem realizacji projektowanego dokumentu, w szczególności na cele i przedmiot ochrony Natura 2000 oraz integralność tego obszaru.
2. Biorąc pod uwagę cele i geograficzny zasięg dokumentu, cele i przedmiot obszaru Natura 2000 oraz integralność tego obszaru – rozwiązania alternatywne do rozwiązań zawartych w projektowanym dokumencie wraz z uzasadnieniem ich wyboru oraz metod dokonania oceny prowadzącej do tego wyboru albo wyjaśnienie braku rozwiązań alternatywnych, w tym wskazania napotkanych trudności wynikających z niedostatków techniki lub we współczesnej wiedzy.

Zgodnie z art. 52 ust. 1 ustawy z dnia 3 października 2008 r. o udostępnianiu informacji o środowisku i jego ochronie, udziale społeczeństwa w ochronie środowiska oraz o ocenach oddziaływania na środowisko, informacje zawarte w prognozie powinny być opracowane stosownie do stanu współczesnej wiedzy i metod oceny oraz dostosowane do zawartości i stopnia szczegółowości projektowanego dokumentu oraz etapu przyjęcia tego dokumentu w procesie opracowywania projektów dokumentów powiązanych z tym dokumentem.

Stosownie do wymogu art. 53 ww. ustawy zakres i stopień szczegółowości informacji zawartych w niniejszej prognozie został uzgodniony z właściwymi organami, wskazanymi w art. 57 i 58 ustawy – regionalnym dyrektorem ochrony środowiska oraz państwowym powiatowym inspektorem sanitarnym.

Niniejsza prognoza została opracowana w oparciu o akty prawne:

- ustawę z dnia 27 marca 2003 r. o planowaniu i zagospodarowaniu przestrzennym (Dz. U. z 2024 r. poz. 1130 ze zm.),
- ustawę z dnia 27 kwietnia 2001 r. Prawo ochrony środowiska (Dz. U. z 2025 r., poz. 647 ze zm.),
- ustawę z dnia 16 kwietnia 2004 r. o ochronie przyrody (Dz. U. z 2024 r., poz. 1478 ze zm.),
- ustawę z dnia 20 lipca 2017 r. Prawo wodne (Dz. U. z 2025 r., poz. 960 ze zm.),

- ustawę z dnia 3 lutego 1995 r. o *ochronie gruntów rolnych i leśnych* (Dz. U. z 2024 r. poz. 82),
- rozporządzenie Ministra Infrastruktury z dnia 12 kwietnia 2002 r. w *sprawie warunków technicznych, jakim powinny odpowiadać budynki i ich usytuowanie* (Dz. U. z 2022 r., poz. 1225 ze zm.),
- rozporządzenie Ministra Transportu, Budownictwa i Gospodarki Morskiej z dnia 25 kwietnia 2012 r. w *sprawie ustalania geotechnicznych warunków posadawiania obiektów budowlanych* (Dz. U. z 2012 r., poz. 463),
- rozporządzenie Ministra Środowiska z dnia 14 czerwca 2007 r. w *sprawie dopuszczalnych poziomów hałasu w środowisku* (Dz. U. z 2014 r., poz. 112),
- rozporządzenie Ministra Zdrowia z dnia 17 grudnia 2019 r. w *sprawie dopuszczalnych poziomów pól elektromagnetycznych w środowisku* (Dz. U. z 2019 r., poz. 2448),
- rozporządzenie Rady Ministrów z 10 września 2019 r. w *sprawie przedsięwzięć mogących znacząco oddziaływać na środowisko* (Dz. U. z 2019 r., poz. 1839),
- rozporządzenie Ministra Środowiska z dnia 9 października 2014 r. w *sprawie ochrony gatunkowej roślin* (Dz. U. z 2014 r., poz. 1409),
- rozporządzenie Ministra Środowiska z dnia 9 października 2014 r. w *sprawie ochrony gatunkowej grzybów* (Dz. U. z 2014 r., poz. 1408),
- rozporządzenie Ministra Środowiska z dnia 16 grudnia 2016r. w *sprawie ochrony gatunkowej zwierząt* (Dz. U. z 2022 r., poz. 2380),
- rozporządzenie Ministra Środowiska z dnia 12 stycznia 2011 r. w *sprawie obszarów specjalnej ochrony ptaków* (Dz. U. z 2011 r., Nr 25 poz. 133 ze zm.),
- rozporządzenie Ministra Środowiska z dnia 30 października 2014 r. w *sprawie siedlisk przyrodniczych oraz gatunków będących przedmiotem zainteresowania Wspólnoty, a także kryteriów wyboru obszarów kwalifikujących się do uznania lub wyznaczenia jako obszary Natura 2000* (Dz. U. z 2014 r., poz. 1713).

4. Metody pracy i materiały źródłowe

W Prognozie przedstawiono wyniki analizy, a także oceny potencjalnych zagrożeń dla środowiska wynikających z zapisów miejscowego planu zagospodarowania przestrzennego przy ul. Różowej, działki nr ewid. 261 i 262 obręb Miłosław, gm. Miłosław. Zaproponowano rozwiązania minimalizujące negatywny wpływ ustaleń projektu planu na środowisko. Określono także możliwości podniesienia kondycji i sprawności funkcjonowania systemów przyrodniczych.

Przy opracowaniu niniejszej prognozy wykorzystano następujące materiały źródłowe:

Literatura:

- Ekologia a planowanie przestrzenne, Wiadomości Ekologiczne, t. XXXI, z.3, PAN, 1985,
- Fizjografia Urbanistyczna, A. Szponar, PWN Warszawa, 2003,
- Geografia Polski. Mezoregiony fizyczno – geograficzne, J. Kondracki, Wydawnictwo Naukowe PWN, Warszawa, 1994,
- Geograficzne badania środowiska przyrodniczego, Rychling A. (red.), PWN Warszawa, 2007,
- Geomorfologia, Klimaszewski M., PWN Warszawa, 1978,

- Koncepcja krajowej sieci ekologicznej ECONET – POLSKA. Fundacja IUCN, Warszawa,
- Mała retencja wodna w Wielkopolsce i jej uwarunkowania przyrodnicze M. Kraska, A. Kaniecki, PAN Kraków, 1995,
- Meteorologia i klimatologia dla rolników. J. Gumiński, Warszawa 1954,
- Ocena wstępna jakości powietrza w Wielkopolsce – Pierwszy etap dostosowania monitoringu do prawodawstwa Unii Europejskiej, D. Krysiak, M. Pyłuk, Biblioteka Monitoringu Środowiska. Wojewódzki Inspektorat ochrony Środowiska w Poznaniu, 2002,
- Ochrona środowiska w gospodarce przestrzennej, L. Ryszkowski, A. Kędziora (red.), Prodruck, Poznań, 2005 r. Rozwój rolnictwa i jego wpływ na gospodarkę przestrzenną Wielkopolski, A. Bobrowski, Prodruck, Poznań 2005,

Materiały kartograficzne

- mapa topograficzna dla obszaru gminy,
- mapa zasadnicza w skali 1:1000 dla obszaru planu,
- www.geoportal.gov.pl,
- <https://www.gov.pl/web/wody-polskie-poznan>,
- www.zumi.pl,
- www.bazagis.pgi.gov.pl,
- www.poznan.rdos.gov.pl,
- <https://miloslaw.e-mapa.net/>

Dokumenty, inne opracowania:

- Uchwała Nr IX/95/25 Rady Miejskiej w Miłosławiu z dnia 5 lutego 2025 r. w sprawie przystąpienia do sporządzenia miejscowego planu zagospodarowania przestrzennego przy ul. Różowej, działki nr ewid. 261 i 262 obręb Miłosław, gm. Miłosław,
- Studium uwarunkowań i kierunków zagospodarowania przestrzennego gminy Miłosław, zatwierdzone Uchwałą Nr XI/60/99 Rady Miejskiej w Miłosławiu z dnia 7 grudnia 1999 r. ze zmianami,
- Plan zagospodarowania przestrzennego województwa wielkopolskiego,
- Plan gospodarowania wodami na obszarze dorzecza Odry, Rozporządzenie Ministra Infrastruktury z dnia 16 listopada 2022 r. (Dz.U. z 2023 r. poz 335),
- Polityka Ekologiczna Państwa 2030 – Strategia Rozwoju w Obszarze Środowiska i Gospodarki Wodnej.

Powyższe materiały, w połączeniu ze szczegółową wizją terenową, pozwoliły opracować charakterystykę stanu funkcjonowania środowiska, a także możliwości regeneracji i rewitalizacji. Charakterystyka ta została zawarta w rozdziale 5 i 6 *Prognozy*.

W toku prac nad sporządzeniem prognozy przeprowadzono badania terenowe, a także zastosowano metodę indukcyjno-opisową, polegającą na łączeniu w całość zebranych informacji o środowisku i mechanizmach jego funkcjonowania. Dodatkowo posłużono się także metodą porównawczą, wykorzystując ogólną wiedzę o funkcjonowaniu środowiska jako całości.

CHARAKTERYSTYKA STANU I FUNKCJONOWANIA ŚRODOWISKA

5. Położenie, użytkowanie i zagospodarowanie terenu

Gmina Miłosław położona jest w wschodniej części województwa wielkopolskiego, w powiecie wrzesińskim. Centralnym ośrodkiem gminy jest miasto Miłosław. Gmina Miłosław graniczy z czterema jednostkami terytorialnymi powiatu średzkiego, dwoma jednostkami powiatu wrzesińskiego oraz jedną jednostką terytorialną powiatu jarocińskiego. Sąsiadujące gminy to:

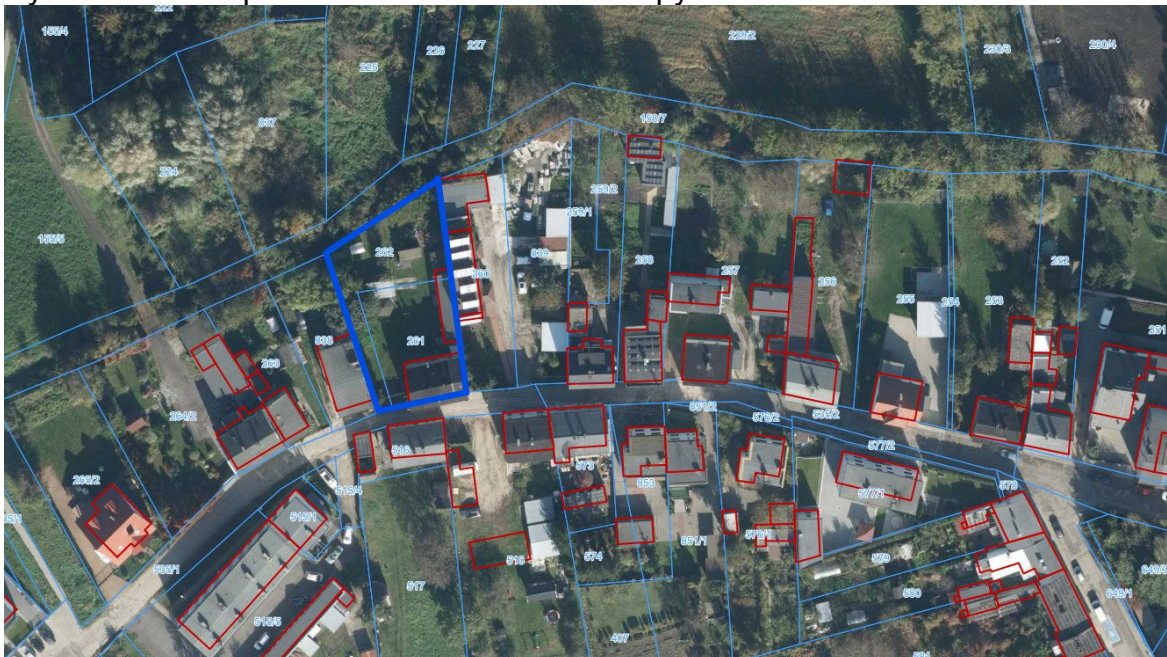
- od północno-zachodu Dominowo (powiat średzki)
- od wschodu gmina Kołaczkowo (powiat wrzesiński)
- od zachodu Krzykosy (powiat średzki)
- od południa Nowe Miasto nad Wartą (powiat średzki)
- od zachodu Środa Wielkopolska (powiat średzki)
- od północy gmina Września (powiat wrzesiński)
- od południa gmina Żerków (powiat jarociński).

Przez gminę i sam Miłosław przebiega droga krajowa nr 15 relacji Trzebnica – Ostróda, jak również trasa kolejowa relacji Gniezno – Września - Jarocin.

Teren objęty opracowaniem położony jest w mieście Miłosław, w jego centralnej części. Od południa nieruchomość przylega do ul. Różowej, a od północy do rzeki Miłosławki. Natomiast od wschodu i zachodu przylega do działek budowlanych z zabudową mieszkaniową jednorodzinną oraz zabudową mieszkaniową jednorodzinną wraz z usługami. Obejmuje działki ewidencyjne nr 261 i 262, obrębu Miłosław o łącznej powierzchni nieco ponad 1000 m².

Na obszarze objętym opracowaniem znajduje się stara zabudowa mieszkaniowa jednorodzinna, ale o charakterze śródmiejskim, typowym dla małych miasteczek. Zlokalizowany jest tu budynek mieszkalny, dwukondygnacyjny z dachem dwuspadowym, o kalenicy przebiegającej równoległe do ulicy Różowej, bezpośrednio na którą skierowane jest wyjście. W głębi działki oraz wzdłuż granicy z działką nr ewid. 260 usytuowane są budynki gospodarczo – garażowe oraz wiaty. Obiekty te mają dachy płaskie, jednospadowe.

Ryc. 1. Obszar opracowania na tle ortofotomapy.



Źródło: opracowanie własne na podstawie portalu miloslaw.e-mapa.net

Terem jest uzbrojony w sieć wodociągowa, kanalizacyjną i energetyczną. Obsługa komunikacyjna oparty jest o ul. Różową, która wyprowadza ruch w kierunku wschodnim na ulicę Zamkową oraz w kierunku południowym w stronę ulicy Poznańskiej. Obie ulicę przebiegają w ciągu drogi krajowej nr 15.

Od północy teren graniczy z rzeką Miłosławką (Szywra), jednak nie znajduje się w zasięgu obszarów szczególnego zagrożenia powodzią.

6. Charakterystyka poszczególnych elementów środowiska przyrodniczego i ich wzajemnych powiązań

6.1. Rzeźba terenu

Zgodnie z regionalizacją fizyczno - geograficzną Polski J. Kondrackiego gmina Miłosław i obszar opracowania położone są w zasięgu Megaregionu Pozaalpejska Europa Środkowa, prowincji Niżu Środkowoeuropejskiego, podprowincji Pojezierze Południowobałtyckie, makroregionu Pojezierze Wielkopolskie, w mezoregionie: Równina Wrzesińska.

Gminy Miłosław położona jest w zasięgu stadiu leszczyńskiego należącego do zlodowacenia bałtyckiego. Rzeźba terenu ukształtowana w wyniku działania lądolodu i związanych z nim procesów morfotwórczych jest słabo urozmaicona. Wysoczyzna ma charakter równiny morenowej płaskiej, miejscami falistej, łagodnie opadającej w kierunku południowym, w stronę pradoliny. Deniwelacje powierzchni terenu na ogół nie przekraczają kilku–kilkunastu metrów. W rzeźbie terenu zaznaczają się wyraźnie pagórki ozowe ciągnące się na linii Miłosław-Nekla, krawędzie pradoliny oraz płaskie, szerokie doliny cieków: Miłosławka, Kanał Biechowski A i B, Wielki Rów. Najwyżej wzniesiony na obszarze gminy jest szczyt pagórka ozowego (119,03 m n.p.m.), położonego na północ od wsi Rudki. Najniżej położony punkt wyznacza kotwa wodna (66,6 m n.p.m.) na rzece Warcie, przy jej

wyjściu z obszaru gminy. Pradolinę od wysoczyzny oddzielają krawędzie erozyjne o wysokościach względnych rzędu 10-20 metrów. Obszar równiny morenowej zbudowany jest z osadów glacialnych i fluwioglacialnych. W budowie powierzchniowej przeważają gliny i piaski. Tylko w dnach dolin rzecznych i obniżeniach powierzchni granica obszaru objętego projektem planu wykształciły się grunty organiczne. Na północno-wschodnich krańcach gminy pojawiają się fragmenty zanikającego sandru czarniejewskiego, towarzyszącego dolinie Wrześnicy. Występujące wyspowo fragmenty sandru mają małą miąższość, rzędu kilku kilkunastu metrów i zbudowane są przeważnie z piasków drobnoziarnistych. Na wschód od Miłosława, pojawiają się fragmenty ozów. Pradolina Warciańsko-Odrzańska, z dobrze rozwiniętym systemem terasowym, wyścielona jest madami i piaskami aluwialnymi.

Obszar opracowania położony jest na wysokości od ok. 80,5 do 82 m n.p.m. i opada nieznacznie z kierunku południowo – wschodniego w kierunku północno – zachodnim.

Ryc. 2. Lokalizacja obszaru opracowania na tle mapy topograficznej.



Źródło: opracowanie własne na podstawie portalu miloslaw.e-mapa.net

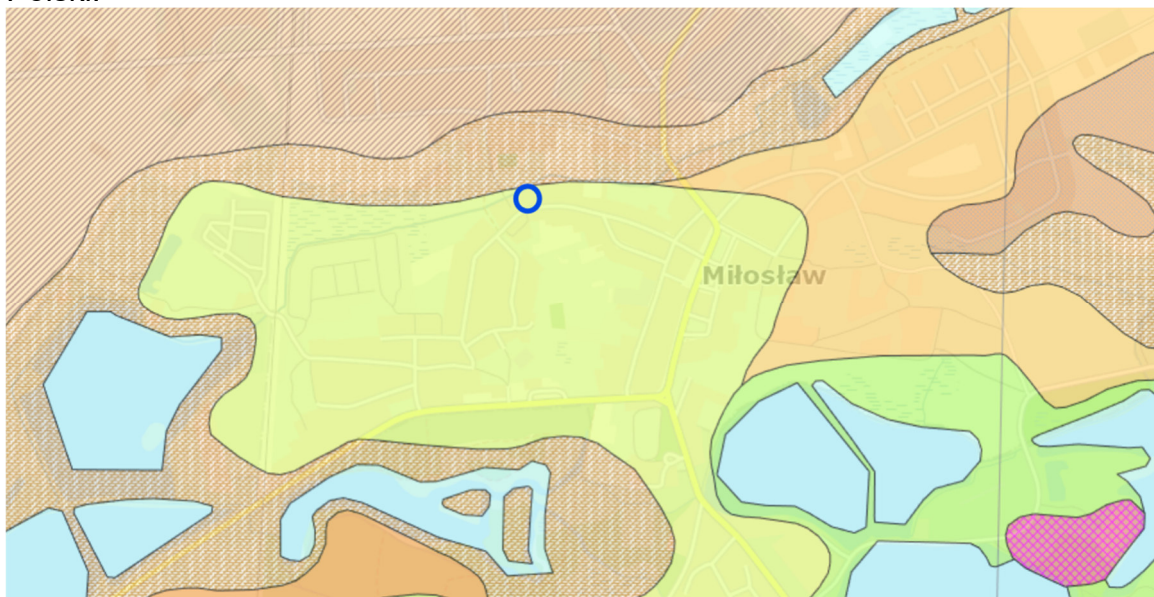
Rzeźba terenu obszaru objętego analizą nie stwarza większych ograniczeń w zagospodarowaniu i zabudowie terenu. Niemniej jednak istotne jest, aby przy wprowadzaniu nowego zainwestowania zapewnić odpowiednie gospodarowanie masami ziemnymi, które mogą powstać w trakcie ewentualnych prac budowlanych.

6.2. Warunki geologiczno – gruntowe

Obszar gminy Miłosław pod względem geologicznym położony jest w północnej części jednostki geotektonicznej zwanej monokliną przedsudecką. Jej głębokie podłoże tworzy platforma paleozoiczna, która została pokryta warstwą skał mezozoicznych i kenozoicznych. Podłoże utworów kenozoicznych na tym terenie zbudowane jest z osadów jury, które tworzą ułożone naprzemiennie serie: mułowców, iłowców i piaskowców. Strop warstwy jurajskiej wykształcony został natomiast w postaci białych wapieni. Na terenach utworów mezozoicznych zalegają utwory miocenu, reprezentowane przez: piaski, ropy, miki,

a także węgiel brunatny. Lokalnie w ramach tych utworów występują również piaszczyste osady oligocenu. Wierzchnią warstwę utworów trzeciorzędowych tworzą pokłady utworów plioceńskich, o łącznej miąższości do 100 m. Wśród utworów tych wskazać można m.in. ility poznański pstry, piaski oraz żwiry. Wśród osadów czwartorzędowych na tym terenie dominują piaszczysto-gliniaste utwory akumulacji lodowcowej. Wśród utworów holoceniowych występujących na terenie gminy wyróżnić można: mady, piaski rzeczne oraz torfy. Z wykonanych na obszarze powiatu wrzesińskiego archiwalnych wierceń wynika, że łączna miąższość utworów czwartorzędowych wynosi od ok. 60 m do 120 m.

Ryc. 3. Orientacyjna lokalizacja obszaru opracowania na tle mapy geologicznej Polski.



Źródło: opracowanie własne na podstawie szczegółowej mapy geologicznej Polski w skali 1:50 000, Państwowy Instytut Geologiczny

W związku z powyższym, na teren ten może być wprowadzane nowe zainwestowanie, a uwarunkowania geologiczno – inżynierskie nie wskazują na większe ograniczenia w możliwości posadowienia budynków.

6.3. Zasoby naturalne

Zgodnie z informacjami zawartymi w Centralnej Bazie Danych Geologicznych Państwowego Instytutu Geologicznego obszar objęty opracowaniem projektu planu położony jest na terenie, na którym stwierdzono występowanie zasobów naturalnych w postaci udokumentowanych złóż kopalin – gazu ziemnego, a także na terenie obszaru górniczego i terenu górniczego „Miłosław E”. Niniejsze złożo zostało udokumentowane w 2015 r. w czasie wiercenia otworu Miłosław-4K w ramach koncesji Kórnik-Środa (nr 32/96/p z dnia 19 lipca 1996 r.). Koncesja ważna jest do dnia 19 lipca 2028 r. Wydobywalne zasoby złoża oszacowane zostały na poziomie 680 mln m³ gazu ziemnego zaazotowanego. Prognozowaną eksploatację złoża określono na okres ok. 18 lat.

Zgodnie z mapą obszarów głównych zbiorników wód podziemnych (GZWP) w Polsce, tj. terenów wymagających szczególnej ochrony, obszar objęty projektem

zlokalizowany jest w granicach obszaru udokumentowanego GZWP nr 143 Subzbiornik Inowrocław-Gniezno.

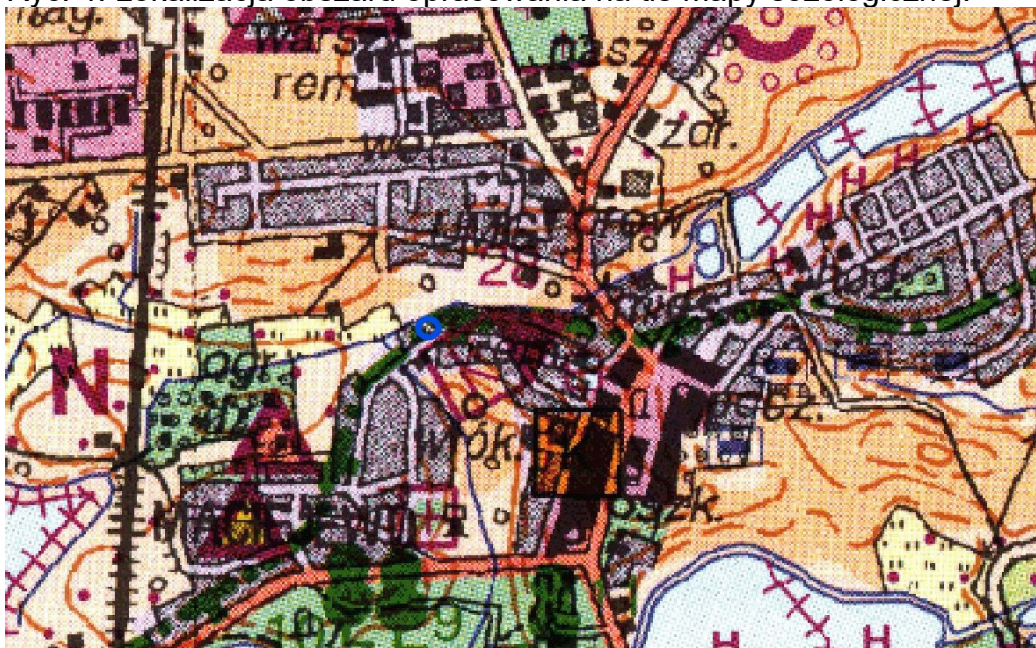
6.4. Warunki wodne

Obszary objęte projektem planu, zgodnie z Atlasem Podziału Hydrograficznego Polski, zlokalizowane są w granicach obszaru dorzecza rzeki Odry. W granicach obszaru objętego projektem planu nie występują zbiorniki wodne. W granicach obszaru gminy Miłosław nie występują jeziora.

Głównymi ciekami odwadniającymi obszar gminy Miłosław są dwie rzeki – Warta i Miłosławka. Druga z nich, wraz ze swoimi dopływami, przepływa przez centralną część gminy, z północnego wschodu na południowy zachód. Sieć cieków w obrębie wysoczyzny jest dość gęsta. Przeważająca ich część została pogłębiona, posiada umocnione brzegi i stanowi część całego systemu melioracyjnego. Część cieków w granicach wysoczyzny ma charakter cieków okresowych. Obszar opracowania od strony północnej przylega bezpośrednio do rzeki Miłosławki.

Na podstawie mapy zagrożenia powodziowego, zawierającej zgodnie z przepisami ustawy Prawo wodne m.in.: granice zasięgu wód oprawdopodobieństwie wystąpienia $p=1\%$ (tj. średnio raz na 100 lat) oraz $p=10\%$ (tj. raz na 10 lat) określono, że teren objęty projektem planu zlokalizowany jest poza obszarem szczególnego zagrożenia powodzią, na którym prawdopodobieństwo wystąpienia powodzi jest średnie i wynosi raz na 100 lat ($p=1\%$), a także poza obszarem szczególnego zagrożenia powodzią, na którym prawdopodobieństwo wystąpienia powodzi jest wysokie i wynosi raz na 10 lat ($p=10\%$). Przedmiotowy teren położony jest ponadto poza obszarem, na którym prawdopodobieństwo wystąpienia powodzi jest niskie i wynosi raz na 500 lat ($p=0,2\%$), a także poza obszarem narażonym na zalanie w przypadku zniszczenia lub uszkodzenia wału przeciwpowodziowego.

Ryc. 4. Lokalizacja obszaru opracowania na tle mapy sozologicznej.



Źródło: opracowanie własne na podstawie portalu miloslaw.e-mapa.net

Zgodnie z mapą hydrograficzną głębokość zalegania wód gruntowych oscyluje na poziomie ok. 1 m p. p. t. Obszar opracowania znajduje się na gruntach o przepuszczalności zróżnicowanej, gdyż są to grunty antropogeniczne.

Ryc. 5. Lokalizacja obszaru opracowania na tle mapy hydrograficznej.



Źródło: opracowanie własne na podstawie portalu miloslaw.e-mapa.net

Część Gminy Miłosław, w tym obszar opracowania, położona jest w zasięgu Głównego Zbiorników Wód Podziemnych nr 143 Subzbiornik Inowrocław-Gniezno. Zbiornik ten należy do wgłębnych struktur hydrogeologicznych. Posiada dobrą izolację od powierzchni terenu utworami słabo przepuszczalnymi, które chronią go skutecznie przed zanieczyszczeniem z powierzchni terenu i poziomów wodonośnych czwartorzędu. Miocenijski poziom wodonośny stanowią głównie drobnoziarniste piaski, piaski mułkowate, lokalnie o grubszej frakcji i zmiennej miąższości (od kilkunastu do ok. 80 m). Poziom ten występuje zazwyczaj na głębokości ok. 80-150 m. Zwierciadło wody w zbiorniku ma charakter subartezyjski w obrębie wysoczyzn oraz artezyjski w strefie doliny Noteci i Warty. Występuje na głębokości od ok. 5 m nad poziomem terenu do ok. 30 m poniżej poziomu terenu. Zasilenie poziomu miocenijskiego następuje w wyniku przesączania się wód z poziomów czwartorzędowych oraz lokalnie przez przepływ w oknach hydrogeologicznych. Oligocenijski poziom wodonośny rozprzestrzenia się w sposób nieciągły. Poziom ten wykształcony został w postaci piasków drobnoziarnistych o niewielkich miąższościach, od kilku do 20 m. Poziom wykazuje kontakt hydrauliczny z poziomem miocenijskim, co powoduje istnienie zbliżonych warunków hydrogeologicznych, zarówno na obszarach zasilania, jak i drenażu. Dla subzbiornika Inowrocław-Gniezno nie został wyznaczony obszar ochrony ze względu na niską podatność na zanieczyszczenia z powierzchni terenu warunkowaną wgłębnym usytuowaniem i dobrą izolacją utworami słabo przepuszczalnymi.

Zagrożenia antropogeniczne, jakie mogą oddziaływać na GZWP nr 143, są związane ze zubożeniem zasobów w wyniku intensywnej eksploatacji oraz pogorszeniem jakości wód zbiornika. Zagrożenie jakości wód GZWP nr 143 może wynikać z nieodpowiednich warunków funkcjonowania ujęć wód podziemnych (nieprzestrzegania ograniczeń hydrogeologicznych – nadmierna eksploatacja) mogących przyczynić się do

intensyfikowania dopływu wód o gorszej jakości ze strefy wód zasolonych i o podwyższonej barwie oraz dopływu wód zasolonych od struktur solnych.

Obszar opracowania nie znajduje się w zasięgu strefy ochronnej ujęcia wód podziemnych.

Zgodnie z Ramową Dyrektywą Wodną, która ma na celu integrację działań zmierzających do ochrony przed dalszym pogarszaniem i zapewnienia poprawy stanu środowiska wodnego, na potrzeby monitoringu wód, wprowadzony podział na jednolite części wód podziemnych i powierzchniowych. Teren gminy Miłosław i tym samym obszar objęty opracowaniem, położony jest w zasięgu jednolitej części wód podziemnych nr 61 (kod PLGW600061). Natomiast pod względem wód powierzchniowych gmina Miłosław położona jest w zasięgu sześciu jednolitych części wód powierzchniowych rzecznych:

- „Warta od Powy do Proсны” (PLRW60001218399),
- „Moskawa do Wielkiej” (PLRW600009185441),
- „Warta od Proсны do Lutyni” (PLRRW60001218519)
- „Lutynia od Radowicy do ujścia” (PLRW60001118529)
- „Warta od Lutyni do Młyniska” (PLRW60001218551)
- „Miłosławka” (PLRW6000101854899).

Obszar objęty opracowaniem położony jest w zasięgu jednolitych części wód powierzchniowych rzecznych „Miłosławka” PLRW6000101854899. Typ tej JCWP został oznaczony jako PNp - potok lub strumień nizinny piaszczysty, jego status to naturalna część wód o złym stanie w ogólnej ocenie stanu wód, zagrożona ryzykiem nieosiągnięcia celów środowiskowych.

Stan wód podziemnych

Obszar objęty projektem należy do JCWPd nr 61 (PLGW600061), która zgodnie z „Monitoringiem stanu chemicznego oraz oceną stanu jednolitych części wód podziemnych w latach 2023 -2025” – stan na rok 2022, dla punktu pomiarowego położonego w miejscowości Komorze, gm. Żerniki, powiat jarociński, została zakwalifikowana do V klasy jakości wg wskaźników fizyko-chemicznych oraz IV w końcowej klasyfikacji jakości. Zgodnie z zapisami „Planu gospodarowania wodami na obszarze dorzecza Odry” do celów środowiskowych ww. JCWPd należy dążenie do osiągnięcia dobrego stanu chemicznego i dobrego stanu ilościowego.

Stan wód powierzchniowych

Obszar objęty projektem planu należy do jednolitych części wód powierzchniowych rzecznych „Miłosławka” PLRW6000101854899. Zgodnie z ustaleniami „Planu gospodarowania wodami na obszarze dorzecza Odry”, przyjętymi rozporządzeniem Ministra Infrastruktury z dnia 16 listopada 2022 r., stan JCWP określono jako zły. Ocena stanu wód w jednolitych częściach wód rzecznych i zbiornikowych wykonana na podstawie danych monitoringowych z lat 2019-2024 wykonana w Departamencie Monitoringu Środowiska w Głównym Inspektoracie Ochrony Środowiska wskazała, że na podstawie badań wykonanych w 2024 r. JCWP Miłosławka:

- została zakwalifikowana pod względem elementów biologicznych do klasy 5,
- została zakwalifikowana pod względem elementów fizkochemicznych do klasy >2,
- stan ekologiczny został zakwalifikowany do klasy 5 i określony jako zły,
- stan chemiczny został oceniony jako poniżej dobrego,
- całościowa ocena jcwp to zły stan wód.

zastoiskowych z gliniastym lub ilastym podłożem, oraz krajobraz borów i borów mieszanych zajmujący równiny sandrowe oraz tarasy akumulacji rzecznej szczególnie w pradolinach, z podłożem piaszczystym. Stosunkowo znaczną rolę w omawianym dziale odgrywają azonalne krajobrazy łąkowe, to jest krajobraz dolinowych łągów jesionowo-wiązowych i krajobraz łągów jesionowo-olszowych, co ma związek z rozległymi pradolinami przebiegającymi równoleżnikowo przez ten obszar.

Obszar opracowania cechuje się uproszczonym krajobrazem i jest to teren, który uległ urbanizacji. Znajduje się na nim niewiele zieleni wysokiej, a wszystkie gatunki zostały na ten teren wprowadzone przez człowieka. Wśród zieleni wysokiej rosnącej na granicach obszaru opracowania można zauważyć pojedynczy świerk pospolity, świerk srebrny, brzozy brodawkowate oraz kilka żywotników. Ze względu na znaczną monokulturowość obszaru może dojść na tym terenie do zmniejszenia odporności środowiska na czynniki przyspieszające jego degradację.

Na obszarze objętym opracowaniem nie stwierdzono występowania roślin i grzybów chronionych na podstawie rozporządzenia Ministra Środowiska z dnia 9 października 2014 r. w sprawie ochrony gatunkowej roślin oraz rozporządzenia Ministra Środowiska z dnia 9 października 2014 r. w sprawie ochrony gatunkowej grzybów.

Fauna na obszarze opracowania jest charakterystyczna dla obszarów nizinnych kraju. Do gatunków ssaków występujących na terenie powiatu wrzesińskiego, a zatem mogących występować również na terenie gminy Miłosław, należą: jeleń, daniel, sarna, dzik, lis, zając oraz gatunki chronione na podstawie rozporządzenia Ministra Środowiska z dnia 16 grudnia 2016 r. w sprawie ochrony gatunkowej zwierząt: jeź europejski, kret, wiewiórka pospolita, bóbr europejski, wydra. Gatunki ptaków objęte ochroną ścisłą występujące na terenie powiatu to: perkoz dwuczuby, łabędź niemy, gągoł, siewka rzeczna, żuraw, sierpówka, kukułka, dudek, dzięcioły, gołębiarz, krogulec, przepiórka, siniak, turkawka, sowy, lelek, jerzyk, zimorodek, puchacz, bocian czarny, kania czarna, kania ruda i rybołów. Z gadów stwierdzono występowanie żółwia błotnego, jaszczurki zwinki i żmii zygzakowatej. Do gatunków płazów występujących na terenie powiatu należą: żaba jeziorkowa, żaba wodna, ropucha szara, traszka.

Fauna występująca na obszarze opracowania to głównie ptactwo: wróbel, sroka, gawron, kos, sikora, zięba oraz zwierzyna związana z siedliskami polnymi: mysz, kret, jeź, ryjówka, lis, sarna. Ze względu na sąsiedztwo cieku wodnego możliwe jest występowanie gadów oraz płazów. Jeź zachodni, kret, ryjówka (aksamitna i malutka), myszy (zaroślowa i zielna) oraz większość gatunków ptaków, jak również gady i płazy wymienione są w rozporządzeniu Ministra Środowiska z dnia 16 grudnia 2016 r. w sprawie ochrony gatunkowej zwierząt.

6.7. Obszary chronione

Główną myślą systemu obszarów chronionych jest stworzenie przestrzennego układu, wzajemnie uzupełniających się form ochrony przyrody, połączonych korytarzami ekologicznymi w celu przeciwdziałania fragmentacji środowiska przyrodniczego i powstawania kolejnych barier utrudniających lub uniemożliwiających funkcjonowanie powiązań ekologicznych. Gmina Miłosław charakteryzuje się stosunkowo dużymi walorami przyrodniczymi i krajobrazowymi, co związane jest głównie z ukształtowaniem terenu, a także występującymi w jej granicach znaczącymi obszarami leśnymi.

W granicach obszaru gminy Miłosław funkcjonują takie prawne formy ochrony przyrody jak:

- zachowanie krajobrazu polodowcowego, ze szczególnym uwzględnieniem fragmentu Pradoliny Warszawsko - Berlińskiej, a także kulminacji Wału Żerkowskiego,
- zachowanie cennych ekosystemów, w szczególności lasów grądowych i łągowych na obszarze doliny warty,
- zachowanie populacji rzadkich i chronionych gatunków roślin, zwierząt i grzybów, a także ich siedlisk,
- utrzymanie struktury przestrzennej terenów z uwzględnieniem swoistych cech miejscowego krajobrazu,
- utrzymanie cennych walorów kulturowych.

Występujący w jego granicach odcinek doliny Warty stanowi równoleżnikową oś obszaru parku. Jego część południowa, o znacznie urozmaiconej rzeźbie terenu i zróżnicowanym użytkowaniu, nazywana jest powszechnie "Szwajcarią Żerkowską". W części północnej obszaru przeważają natomiast lasy. Obecnie w granicach Parku występują trzy rezerваты przyrody. Dwa z nich chronią najbardziej cenne, najpiękniejsze fragmenty lasów. W ramach trzeciego chronione są natomiast rzadkie gatunki zwierząt bezkręgowych.

Żerkowsko-Czeszewski Park Krajobrazowy odpowiedzialny jest za ochronę:

- unikalnej, urozmaiconej, polodowcowej rzeźby terenu,
- bogatych zbiorowisk roślinnych,
- rzadkich gatunków zwierząt i roślin,
- ciekawych obiektów zabytkowych.

Na obszarze Parku stwierdzono występowanie wielu gatunków roślin, w tym 33 gatunków chronionych. Już w samej strefie zalewowej Warty, na jej lewym brzegu, wykryte zostały 554 gatunki roślin. W kwestii rozpoznania istniejącego na tym obszarze świata zwierzęcego, na terenie tym zinwentaryzowano jedynie występowanie płazów i gadów. W latach 1999 - 2000 stwierdzono występowanie na tym obszarze 12 gatunków płazów, 153 gatunków łągowych ptaków gniazdujących oraz 40 gatunków ptaków przelotnych i zimujących. Wszystkie te gatunki podlegają ochronie gatunkowej. Kania ruda, kania czarna, bocian czarny i orzeł bielik objęte zostały dodatkowo strefą ochronną. Na terenie Żerkowsko-Czeszewskiego Parku Krajobrazowego wprowadzono szereg zakazów, wśród których wymienić należy zakaz:

- realizacji przedsięwzięć mogących znacząco oddziaływać na środowisko w rozumieniu przepisów ustawy z dnia 3 października 2008 r. o udostępnianiu informacji o środowisku i jego ochronie, udziale społeczeństwa w ochronie środowiska oraz o ocenach oddziaływania na środowisko,
- likwidowania i niszczenia zadrzewień śródpolnych, przydrożnych i nadwodnych, jeżeli nie wynikają z potrzeby ochrony przeciwpowodziowej lub zapewnienia bezpieczeństwa ruchu drogowego lub wodnego lub budowy, odbudowy, utrzymania, remontów lub naprawy urządzeń wodnych,
- pozyskiwania do celów gospodarczych skał, w tym torfu oraz skamieniałości, w tym kopalnych szczątków roślin i zwierząt, a także minerałów i bursztynu,
- wykonywania prac ziemnych trwale zniekształcających rzeźbę terenu, z wyjątkiem prac związanych zabezpieczeniem przeciwsztormowym, przeciwpowodziowym lub przeciwosuwiskowym lub budową, odbudową, utrzymaniem, remontem lub naprawą urządzeń wodnych,
- dokonywania zmian stosunków wodnych, jeżeli zmiany te nie służą ochronie przyrody lub racjonalnej gospodarce rolnej, leśnej, wodnej lub rybackiej,

- budowania nowych obiektów budowlanych w pasie szerokości 100 m od linii brzegów rzek, jezior i innych zbiorników wodnych, z wyjątkiem obiektów służących turystyce wodnej, gospodarce wodnej lub rybackiej,
- likwidowania, zasypywania i przekształcania zbiorników wodnych, starorzeczy oraz obszarów wodno-błotnych.

Zespół Przyrodniczo-Krajobrazowy Pradolina Miłosławska

Zespół przyrodniczo-krajobrazowy utworzony został na podstawie Uchwały Nr XXIII/145/16 Rady Miejskiej w Miłosławiu z dnia 8 grudnia 2016 r. W sprawie ustanowienia Zespołu Przyrodniczo-Krajobrazowego „Pradolina Miłosławska” (Dz. Urz. z 2016 r., poz. 7903). Powierzchnia tego terenu obejmuje obszar ok. 161,5 ha. Wśród celów ustanowienia Zespołu Przyrodniczo-Krajobrazowego „Pradolina Miłosławska” wskazać należy: - ochronę obszaru o znacznych walorach przyrodniczych, w tym zachowanie cennych ekosystemów, w szczególności zespołów lasów grądowych i łęgowych, - zachowanie populacji rzadkich i chronionych gatunków roślin i zwierząt, a także ich siedlisk, - zachowanie obiektów o cennych walorach kulturowych i historycznych. Występujące wokół Miłosławia stawy hodowlane, a także tereny bezpośrednio im przyległe stanowią ważne miejsca łęgowe, żerowiskowe, a także odpoczynkowe dla wielu cennych gatunków ptaków. Zgodnie z wykonaną na zlecenie Wielkopolskiego Biura Planowania Przestrzennego ekspertyzą („Obszary ważne dla ptaków w okresie gniazdowania oraz migracji na terenie województwa wielkopolskiego”) na terenie zespołu przyrodniczo-krajobrazowego stwierdzono występowanie łęgowisk rzadkich ptaków wodno-błotnych, tj. 8 par perkoza rdzawo szynego. Obszar omawianego zespołu przyrodniczo-krajobrazowego zakwalifikowany został również do kryteriów typu: K3, K5, K6 i K7. Oznacza to, że w jego granicach występują ostoje ptaków o znaczeniu regionalnym, a także skupiska minimum 5 par łęgowych błotniaka stawowego. Występujące w granicach zespołu zbiorniki wodne są ważnymi noclegowiskami, a także żerowiskami gęsi skupiającymi regularnie powyżej 1000 osobników oraz żurawi powyżej 100 osobników. Na terenie Zespołu Przyrodniczo-Krajobrazowego „Pradolina Miłosławska” wprowadzono szereg zakazów, wśród których wymienić należy zakaz:

- niszczenia, uszkodzenia lub przekształcania obiektu lub obszaru,
- wykonywania prac ziemnych trwale zniekształcających rzeźbę terenu, z wyjątkiem prac związanych z zabezpieczeniem przeciwpowodziowym albo budową, odbudową, utrzymaniem, remontem lub naprawą urządzeń wodnych,
- uszkodzenia i zanieczyszczenia gleby,
- dokonywania zmian stosunków wodnych, jeżeli zmiany te nie służą ochronie przyrody albo racjonalnej gospodarce rolnej, leśnej, wodnej lub rybackiej,
- likwidowania, zasypywania i przekształcania naturalnych zbiorników wodnych oraz obszarów wodnobłotnych,
- zmiany sposobu użytkowania ziemi,
- wydobywania do celów gospodarczych skał, w tym torfu, oraz skamieniałości, w tym kopalnych szczątków roślin i zwierząt, a także minerałów,
- umieszczania tablic reklamowych.

6.8. Krajobraz

Zgodnie z Europejską Konwencją Krajobrazową, przyjętą we Florencji 20.10.2000 r., a ratyfikowaną przez Polskę 27.09.2004 r. (Dz. U. z 2006 r., nr 14, poz. 98) oraz z

ustawą o ochronie przyrody, ochronie podlegają także cenne walory krajobrazowe gminy Miłosław.

Do obowiązków państw-stron EKK należą:

- prawne uznanie krajobrazów za podstawowy składnik otoczenia człowieka, dziedzictwo kulturalne i naturalne oraz fundament tożsamości mieszkańców;
- ustanowienie i wdrożenie polityki krajobrazowej, zmierzającej do realizacji celów konwencji w wyniku przyjęcia „konkretnych środków”;
- ustanowienie procedur uczestnictwa społeczeństwa oraz władz lokalnych i regionalnych w opracowywaniu i wdrażaniu polityki krajobrazowej;
- uwzględnienie krajobrazu w polityce planowania przestrzennego, kulturalnej, środowiskowej, rolnej, społecznej i gospodarczej.

Podejmując się oceny krajobrazu należy brać pod uwagę rozbieżność wyników oceniających. Związane jest to z różnie pojmowaną estetyką krajobrazu. Wszystkie metody sklasyfikowania danego pejzażu są integralne z subiektywną oceną. Ze względu na stopień przekształcenia krajobrazu przez ingerencję człowieka można wyróżnić podstawowe rodzaje krajobrazów:

- pierwotny, ukształtowany bez ingerencji człowieka;
- naturalny, zbudowany przez człowieka z wykorzystaniem elementów przyrodniczych;
- kulturowy, istniejący dzięki człowiekowi, ale o właściwych stosunkach przyrodniczych (miejski, parkowy);
- zdegradowany, gdy zostały zachwiane wartości przyrodnicze i estetyczne – przewaga przemysłu, krajobraz wymagający rewitalizacji;
- zdewastowany, pozbawiony całkowicie lub w dużym stopniu elementów przyrodniczych, duża dysharmonia estetyczna (Szczęsny 1982).

Dla województwa wielkopolskiego został przyjęty uchwałą nr LI/1000/23 Sejmiku Województwa Wielkopolskiego z dnia 27 marca 2023 r. Audytu krajobrazowy województwa wielkopolskiego. W audycie określa się krajobrazy występujące na danym obszarze, lokalizację krajobrazów priorytetowych, lokalizację i granicę obszarów prawnie chronionych, zagrożenia dla możliwości zachowania krajobrazów priorytetowych oraz krajobrazów w obrębie obszarów lub obiektów objętych formami ochrony oraz rekomendacje i wnioski dotyczące kształtowania i ochrony tych krajobrazów. Na obszarze gminy Miłosław wytypowano jeden z krajobrazów priorytetowych - Rejon Miłosławia. Natomiast obszar opracowania nie jest położony w jego zasięgu.

Obszar objęty opracowaniem charakteryzuje się krajobrazem uproszczonym, przekształconym przez człowieka wskutek urbanizacji terenów nad rzeką Miłosławką. Ma znamiona krajobrazu kulturowego ze względu na położenie w śródmiejskiej części Miłosławia, którego historyczny układ podlega ochronie konserwatorskiej.

6.9. Klimat lokalny, stan powietrza atmosferycznego oraz klimat akustyczny

Klimat lokalny warunkowany jest rozprzestrzenianiem się zanieczyszczeń w powietrzu atmosferycznym. Bardzo ważną rolę odgrywają tu wysokość opadów, siła i kierunek wiatru, temperatura powietrza oraz wilgotność.

Według podziału rolniczo - klimatycznego Polski R. Gumińskiego, obszar Gminy zaliczyć należy do dzielnicy środkowej, charakteryzującej się niskim opadem średniorocznym (około 550 mm), największą liczbą dni słonecznych (ponad 50) oraz najmniejszą liczbą dni pochmurnych (poniżej 130). Średnia roczna temperatura powietrza wynosi 8°C. Dni mroźnych jest od 30 do 50, z przymrozkami od 100 do 110. Przeciętny

czas trwania pokrywy śnieżnej wynosi od 50 do 80 dni, a okres wegetacyjny trwa od 210 do 220 dni. Cechą charakterystyczną klimatu są: stosunkowo małe amplitudy rocznych temperatur powietrza, wczesna wiosna, długie lato, łagodna i krótka zima z nietrwałą pokrywą śnieżną. W regionie, w którym położona jest Gmina istnieje większe prawdopodobieństwo występowania lat posusznych niż normalnych i wilgotnych. Niedobór wody, mierzony różnicą rocznych sum opadów i rocznej wielkości parowania z wolnej powierzchni wody, wynosi około 300 mm.

Jakość powietrza atmosferycznego

Zgodnie z podziałem na strefy, w których dokonuje się oceny jakości powietrza, gmina Miłosław leży w strefie wielkopolskiej (kod strefy: PL3003) dla celów oceny jakości powietrza. Według najnowszej rocznej oceny jakości powietrza pod kątem ochrony zdrowia za rok 2024 zawartej w „Rocznej ocenie jakości powietrza w województwie wielkopolskim. Raport za rok 2024” opracowanej przez Główny Inspektorat Ochrony Środowiska – Regionalny Wydział Monitoringu Środowiska w Poznaniu w 2025 roku pod kątem zawartości dwutlenku azotu NO₂, dwutlenku siarki SO₂, tlenku węgla CO, benzenu C₆H₆, pyłu PM₁₀, pyłu PM_{2,5}, arsenu As, kadmu Cd, niklu Ni, ołowiu Pb i ozonu O₃ została zakwalifikowana w klasie A. Natomiast w zakresie uwzględnienia benzo(a)pirenu B(a)P zaliczona została do klasy C. Jednocześnie pod kątem ochrony roślin strefę wielkopolską w całości w zakresie zawartości dwutlenku siarki SO₂, tlenków azotu NO_x zakwalifikowano do strefy A. Natomiast pod kątem ochrony roślin w zakresie poziomu docelowego ozonu strefę wielkopolską zakwalifikowano do klasy A, a w zakresie poziomu celu długoterminowego dla klasy D2.

Kwalifikacja do klasy A oznacza, że w tym zakresie stężenia zanieczyszczenia nie przekraczają odpowiednio poziomów dopuszczalnych lub poziomów docelowych.

Kwalifikacja do klasy B oznacza, że w tym zakresie stężenia zanieczyszczenia przekraczają poziomów dopuszczalnych, lecz nie przekraczają poziomów dopuszczalnych powiększonych o margines tolerancji. Kwalifikacja do klasy C oznacza, że stężenia zanieczyszczenia przekraczają poziomy dopuszczalne powiększone o margines tolerancji, a w przypadku gdy margines tolerancji nie jest określony – poziomy dopuszczalne lub poziomy docelowe.

Dla obszarów wykazujących przekroczenia poziomów dopuszczalnych zostały opracowane programy ochrony powietrza wskazujące kierunki działań niezbędnych do przywrócenia standardów jakości powietrza.

Na kształtowanie lokalnej jakości powietrza atmosferycznego wpływ mają m.in. takie czynniki jak: lokalizacja terenu, charakter źródeł emisji zanieczyszczeń, czy też sposób zagospodarowania przestrzennego danego obszaru. Wpływ zanieczyszczeń napływających z sąsiedztwa odgrywa zazwyczaj mniejsze znaczenie w kształtowaniu jakości tego elementu środowiska przyrodniczego.

W granicach opracowania i jego sąsiedztwie do głównych źródeł emisji zanieczyszczeń powietrza zaliczyć można istniejącą zabudowę, w większości mieszkaniową jednorodziną. Przedmiotowe zabudowania ogrzewane są przez indywidualne systemy grzewcze, lokalne kotłownie i paleniska domowe, co wpływa na rozprzestrzenianie się zanieczyszczeń. Stężenia dwutlenku azotu, dwutlenku siarki i pyłów zawieszonych są wyższe w okresie zimowym, a niższe w okresie letnim.

Klimat akustyczny

Zgodnie z rozporządzeniem Ministra Środowiska z dnia 14 czerwca 2007 r. w sprawie dopuszczalnych poziomów hałasu w środowisku, dopuszczalne poziomy hałasu w środowisku powodowanego przez poszczególne grupy źródeł hałasu wyrażone są:

- wskaźnikami LAeqD – równoważny poziom dźwięku A dla pory dnia (rozumianej jako przedział czasu od godz. 600 do godz. 2200) oraz LAeqN – równoważny poziom dźwięku A dla pory nocy (rozumianej jako przedział czasu od godz. 2200 do godz. 600), które to wskaźniki mają zastosowanie do ustalania i kontroli warunków korzystania ze środowiska, w odniesieniu do jednej doby,
- wskaźnikami LDWN – długookresowy średni poziom dźwięku A wyrażony w decybelach (dB), wyznaczony w ciągu wszystkich dób w roku, z uwzględnieniem pory dnia (rozumianej jako przedział czasu od godz. 600 do godz. 1800), pory wieczoru (rozumianej jako przedział czasu od godz. 1800 do godz. 2200) oraz pory nocy (rozumianej jako przedział czasu od godz. 2200 do godz. 600) oraz LN – długookresowy średni poziom dźwięku A wyrażony w decybelach (dB), wyznaczony w ciągu wszystkich pór nocy w roku (rozumianych jako przedział czasu od godz. 2200 do godz. 600), które to wskaźniki mają zastosowanie do prowadzenia długookresowej polityki w zakresie ochrony przed hałasem.

Pod względem komfortu akustycznego brak jest na terenie opracowania lokalnych źródeł hałasu, a co za tym idzie nie notuje się tu przekroczeń dopuszczalnych poziomów hałasu określonych dla pory dziennej i nocnej w rozporządzeniu Ministra Środowiska z dnia 14 czerwca 2007 r. w sprawie dopuszczalnych poziomów hałasu w środowisku.

6.10. Pola elektromagnetyczne

Źródła pola elektromagnetycznego mogą być naturalne oraz sztuczne i mogą mieć różną częstotliwość. Do sztucznych źródeł należą: stacje i linie elektroenergetyczne przede wszystkim wysokich i najwyższych napięć, stacje nadawcze radiowe i telewizyjne oraz stacje bazowe telefonii komórkowych.

Sieci elektroenergetyczne, mogące być źródłem pól elektromagnetycznych, nie przebiegają przez obszar objęty granicami opracowania.

Na obszarze objętym opracowaniem, ani w jego bezpośrednim sąsiedztwie nie są również zlokalizowane żadne stacje bazowe telefonii komórkowych, które mogłyby być źródłem pól elektromagnetycznych.

6.11. Dziedzictwo kulturowe

Obszar opracowania znajduje się na terenie objętym obszarowym wpisem do rejestru zabytków tj. historyczny układ urbanistyczny miasta Miłosław wpisany do rejestru zabytków pod nr 2278/A decyzją z dnia 30.09.1993 r. Ponadto teren ten położony jest w granicach strefy ochrony konserwatorskiej średniowiecznych i nowożytnych nawarstwień kulturowych historycznego założenia urbanistycznego miasta Miłosław, wpisanego do rejestru zabytków.

OCENA ODDZIAŁYWANIA PROJEKTU PLANU

7. Ocena rozwiązań funkcjonalno - przestrzennych i innych ustaleń projektu planu

7.1. Cel opracowania projektu planu

Jednym z celów sporządzenia planu miejscowego jest ustalenie przeznaczenia terenów oraz określenie sposobów ich zagospodarowania i zabudowy, w tym dostosowanie funkcji, struktury i intensywności zagospodarowania do uwarunkowań środowiska przyrodniczego. Pozwoli również na sformułowanie docelowej obsługi komunikacyjnej oraz ewentualnego uzbrojenia terenów w nowe elementy infrastruktury technicznej.

Zgodnie z uzasadnieniem do uchwały Nr IX/95/25 Rady Miejskiej w Miłosławiu z dnia 5 lutego 2025 r. w sprawie przystąpienia do sporządzenia miejscowego planu zagospodarowania przestrzennego przy ul. Różowej, działki nr ewid. 261 i 262 obręb Miłosław, gm. Miłosław została ona wywołana w celu opracowania ustalenia jednoznacznie zdefiniowanych zasad zabudowy i zagospodarowania obszaru objętego planem, zgodnie z aktualnie obowiązującymi przepisami prawnymi, ustaleniami obowiązującego Studium uwarunkowań i kierunków zagospodarowania przestrzennego oraz z uwzględnieniem istniejących uwarunkowań funkcjonalno – przestrzennych w obszarze planu oraz w jego okolicach.

Zgodnie z obowiązującym Studium uwarunkowań i kierunków zagospodarowania przestrzennego Gminy Miłosław obszar planu wchodzi w skład terenów adaptowanej tradycyjnej tkanki zabudowy „zwarte miejskie kwartały” z udziałem usług w obrębie m. Miłosław.

Głównym celem opracowania projektu miejscowego planu zagospodarowania przestrzennego przy ul. Różowej, działki nr ewid. 261 i 262 obręb Miłosław, gm. Miłosław jest stworzenie całościowego rozwiązania urbanistycznego oraz opracowanie sposobów zagospodarowania oraz określenie dla niego szczegółowych i optymalnych rozwiązań funkcjonalno – przestrzennych, w tym zasad obsługi komunikacyjnej. Jednocześnie miejscowy plan zagospodarowania przestrzennego dostosuje sposób zagospodarowania do uwarunkowań przyrodniczych, zapewniającego trwałość procesów i odnawialność zasobów przyrodniczych.

7.2. Ustalenia projektu planu

W ww. projekcie planu ustalono następujące przeznaczenie terenu - teren zabudowy mieszkaniowej jednorodzinnej, oznaczony symbolem 1MN.

Biorąc pod uwagę uwarunkowania przyrodnicze istniejące na przedmiotowym terenie, określone w rozdziale 5 i 6 niniejszej prognozy, do najważniejszych przesłanek projektu planu należą zapisy stanowiące podstawę do stworzenia optymalnego rozwiązania funkcjonalno – przestrzennego. Sąsiedztwo analizowanego obszaru oraz uwarunkowania przyrodnicze wskazują na możliwość przeznaczenia terenu pod zabudowę mieszkaniową jednorodziną.

W zakresie ochrony i kształtowania ładu przestrzennego zasad kształtowania krajobrazu oraz wymagań wynikających z potrzeb kształtowania przestrzeni publicznych ustalono sytuowanie budynków zgodnie z nieprzekraczalną linią zabudowy określoną na rysunku planu, przy uwzględnieniu pozostałych ustaleń planu oraz stosowanie do pokrycia dachów stromych budynków i wiat materiałów w odcieniach czerwieni, brązu lub szarości. Ponadto dopuszczono lokalizację szyldów wyłącznie na elewacjach budynków, przy czym łączna powierzchnia szyldów nie może przekraczać 2 m², z zastrzeżeniem zakazu

lokalizacji szyldów w postaci ruchomych obrazów multimedialnych, lokalizację obiektów małej architektury, o wysokości pojedynczego obiektu nie większej niż 4,0 m do najwyższego punktu tego obiektu oraz lokalizację tablic informacyjnych, o powierzchni ekspozycji tablicy nie większej niż 1,0 m² i wysokości nie większej niż 3,0 m. Natomiast zakazano lokalizacji tablic reklamowych i urządzeń reklamowych, lokalizacji ogrodzeń pełnych oraz ogrodzeń z przęsłami lub panelami wykonanymi z betonowych elementów prefabrykowanych, z wyłączeniem podmurówek o wysokości do 0,5 m, lokalizacji ogrodzeń wyższych niż 1,60 m, z wyłączeniem ogrodzeń formowanych z zieleni naturalnej, lokalizacji infrastruktury telekomunikacyjnej innej niż o nieznacznym oddziaływaniu, w rozumieniu przepisów odrębnych, lokalizacji nowych nadziemnych sieci infrastruktury technicznej, lokalizacji budynków wykonanych z przęsłowych ogrodzeniowych prefabrykatów betonowych.

W projekcie planu znalazły się także zapisy z zakresu zasad ochrony środowiska, przyrody i krajobrazu, w których ustalono ochronę powietrza, wód i powierzchni ziemi zgodnie z przepisami odrębnymi, zagospodarowanie odpadów zgodnie z przepisami odrębnymi, zachowanie dopuszczalnych poziomów hałasu w środowisku dla terenu 1MN, jak dla terenów zabudowy mieszkaniowej jednorodzinnej, zgodnie z przepisami odrębnymi, a w zakresie instalacji, w których następuje spalanie paliw dla celów grzewczych, stosowanie ograniczeń lub zakazów zgodnie z przepisami odrębnymi. Jednocześnie zakazano lokalizacji przedsięwzięć mogących zawsze lub potencjalnie znacząco oddziaływać na środowisko, w rozumieniu przepisów odrębnych, z wyjątkiem inwestycji celu publicznego.

Ponadto w projekcie planu znajdują się zapisy określające szczegółowe parametry i wskaźniki kształtowania zabudowy oraz zagospodarowania terenu, ustalające m.in. maksymalny udział powierzchni zabudowy na 30% oraz minimalny udział powierzchni biologicznie czynnej na 30%.

W zakresie szczególnych warunków zagospodarowania terenów oraz ograniczeń w ich użytkowaniu, w tym zakaz zabudowy ustalono: uwzględnienie w zagospodarowaniu terenów wymagań i ograniczeń technicznych wynikających z przebiegów sieci infrastruktury technicznej, zgodnie z przepisami odrębnymi oraz w przypadku wystąpienia kolizji projektowanych obiektów budowlanych z istniejącymi sieciami infrastruktury technicznej – usunięcie tych kolizji dopuszcza się zgodnie z przepisami odrębnymi.

W zakresie zasad modernizacji, rozbudowy i budowy systemów komunikacji oraz infrastruktury technicznej ustalono: zapewnienie, w granicach działki, co najmniej 5 miejsc postojowych, zapewnienie miejsc na parkowanie pojazdów zaopatrzonych w kartę parkingową w przypadku jeżeli wystąpi taka konieczność, w ilości i na zasadach przewidzianych w przepisach odrębnych z zakresu dróg publicznych, zapewnienie powiązania sieci infrastruktury technicznej z układem zewnętrznym oraz zapewnienie dostępu do tych sieci zgodnie z przepisami odrębnymi, zaopatrzenie w energię elektryczną z sieci elektroenergetycznej lub z odnawialnych źródeł energii o mocy nieprzekraczającej mocy mikroinstalacji, zgodnie z przepisami odrębnymi, zaopatrzenie w wodę z sieci wodociągowej lub zgodnie z przepisami odrębnymi, odprowadzanie ścieków bytowych do sieci kanalizacji sanitarnej, odprowadzanie i zagospodarowanie wód opadowych i roztopowych zgodnie z przepisami odrębnymi. Dopuszczono natomiast wykonywanie w granicach obszaru objętego planem robót budowlanych w zakresie obiektów i urządzeń infrastruktury technicznej, zgodnie z przepisami odrębnymi.

W zakresie granic i sposobów zagospodarowania terenów lub obiektów podlegających ochronie, na podstawie odrębnych przepisów, terenów górniczych, a także obszarów szczególnego zagrożenia powodzią, obszarów osuwania się mas ziemnych oraz krajobrazów priorytetowych określonych w audycie krajobrazowym oraz w planie zagospodarowania przestrzennego województwa ustalono: uwzględnienie uwarunkowań wynikających z położenia obszaru objętego planem w granicach Głównego Zbiornika Wód Podziemnych nr 143 „Subzbiornik Inowrocław - Gniezno”, zgodnie z przepisami odrębnymi, uwzględnienie uwarunkowań wynikających z położenia obszaru objętego planem w granicach udokumentowanego złoża kopalin „Miłosław E” (gaz ziemny) oraz obszaru i terenu górniczego „Miłosław E” (gaz ziemny), zgodnie z przepisami odrębnymi, jak również uwzględnienie uwarunkowań wynikających z objęcia obszaru planu koncesją nr 32/96/p z dnia 19.07.1996 r. na poszukiwanie i rozpoznawanie złóż ropy naftowej i gazu ziemnego w rejonie „Kórnik - Środa”, ważnej do dnia 19.07.2028 r.

W zakresie zasad ochrony dziedzictwa kulturowego i zabytków, w tym krajobrazów kulturowych, oraz dóbr kultury współczesnej ustalono: uwzględnienie uwarunkowań wynikających z położenia obszaru objętego planem w granicach historycznego układu urbanistycznego miasta Miłosław, wpisanego do rejestru zabytków, zgodnie z ustaleniami w zakresie zasad kształtowania zabudowy oraz wskaźników zagospodarowania terenu oznaczonego symbolem 1MN, zakaz montażu na paneli słonecznych na częściach budynków od strony ul. Różowej oraz w granicach strefy ochrony konserwatorskiej średniowiecznych i nowożytnych nawarstwień kulturowych historycznego założenia urbanistycznego miasta Miłosław, wpisanego do rejestru zabytków, wymóg prowadzenia badań archeologicznych podczas prac ziemnych przy realizacji inwestycji związanych z zabudowaniem i zagospodarowaniem terenu, zgodnie z przepisami odrębnymi w zakresie ochrony zabytków.

7.3. Powiązanie ustaleń projektu planu z innymi dokumentami oraz sposób realizacji celów ochrony środowiska ustanowionych na szczeblu międzynarodowym i krajowym.

Ustawa o *planowaniu i zagospodarowaniu przestrzennym* z dnia 27 marca 2003 r. nakłada obowiązek nie naruszania przez miejscowy plan zagospodarowania przestrzennego zapisów studium uwarunkowań i kierunków zagospodarowania przestrzennego gminy. Jednocześnie studium jako dokument wyrażający politykę przestrzenną na szczeblu lokalnym musi być zgodny z polityką przestrzenną prowadzoną na szczeblu wojewódzkim, a ta z krajową polityką przestrzenną. Wzajemne powiązanie tych dokumentów zapewnia spójne i całościowe kształtowanie przestrzeni oraz umożliwia przeprowadzanie inwestycji strategicznych w skali krajowej.

Zgodnie z obowiązującym Studium uwarunkowań i kierunków zagospodarowania przestrzennego Gminy Miłosław obszar planu wchodzi w skład terenów adaptowanej tradycyjnej tkanki zabudowy z udziałem usług w obrębie m. Miłosław (oznaczenie symbolem „MZ”). Uchwalenie planu stanowić będzie zatem przede wszystkim realizację polityki przestrzennej wyrażonej w Studium.

Ważnymi dokumentami, mającymi wpływ na ochronę środowiska przyrodniczego na szczeblu gminnym są lokalne programy ochrony środowiska oraz od 1 stycznia 2012 r. wojewódzkie plany gospodarki odpadami. Zapisy w zakresie ochrony środowiska i gospodarki odpadami są dostosowane do obowiązującego prawa lokalnego.

Ze względu na przynależność Polski do Unii Europejskiej Polska zobowiązana jest do przestrzegania prawa Unii oraz brania udziału w działaniach zapobiegawczych i

regulujących w zakresie ochrony środowiska. Zadania priorytetowe to przede wszystkim: przeciwdziałanie zmianom klimatu, ochrona różnorodności biologicznej, ograniczenie wpływu zanieczyszczenia na zdrowie oraz lepsze wykorzystanie zasobów naturalnych. Tworząc zapisy planistyczne należy uwzględniać cele ochrony środowiska wynikające z dokumentów rangi międzynarodowej. Należą do nich m.in.:

1. dyrektywa Rady 92/43/EWG z dnia 21 maja 1992 r. w sprawie ochrony siedlisk przyrodniczych oraz dzikiej fauny i flory (Dz. Urz. WE L 206 z 22.07.1992),
2. dyrektywa Parlamentu Europejskiego i Rady 2001/42/WE z dnia 27 czerwca 2001 r. w sprawie oceny wpływu niektórych planów i programów na środowisko (Dz. Urz. WE L 197 z 21.07.2001),
3. dyrektywa Parlamentu Europejskiego i Rady 2003/4/WE z dnia 28 stycznia 2003 r. w sprawie publicznego dostępu do informacji dotyczących środowiska i uchylającej dyrektywę Rady 90/313/EWG (Dz. Urz. WE L 41 z 14.02.2003),
4. dyrektywa Parlamentu Europejskiego i Rady 2003/35/WE z dnia 26 maja 2003 r. przewidującej udział społeczeństwa w odniesieniu do sporządzania niektórych planów i programów w zakresie środowiska oraz zmieniającej w odniesieniu do udziału społeczeństwa i dostępu do wymiaru sprawiedliwości dyrektywę Rady 85/337/EWG (Dz. Urz. UE L 156 z 25.06.2003),
5. dyrektywa Parlamentu Europejskiego i Rady 2008/1/WE z dnia 15 stycznia 2008 r. dotyczącej zintegrowanego zapobiegania zanieczyszczeniom i ich kontroli (Dz. Urz. UE L 24 z 29.01.2008),
6. dyrektywa Parlamentu Europejskiego i Rady 2011/92/UE z dnia 13 grudnia 2011 r. w sprawie oceny skutków wywieranych przez niektóre przedsięwzięcia publiczne i prywatne na środowisko (Dz.U. UE.L.2012.26.1).

Ponadto są to ustalenia wynikające z szeregu konwencji międzynarodowych, a szczególnie z konferencji ONZ w Rio de Janeiro z 1992 r. zawartych w ramowej konwencji w sprawie zmian klimatu.

Zapisy powyższych przepisów zostały przede wszystkim uwzględnione w procedurze sporządzania miejscowego planu, która wymaga opracowania prognozy oddziaływania na środowisko w ramach strategicznej oceny oddziaływania planów i programów. Niniejszy dokument dodatkowo, oprócz samego projektu planu, podlega ocenie społeczeństwa i jest dostępny do wglądu w trakcie sporządzania planu, jak i po jego zakończeniu. Ponadto społeczność może składać zarówno wnioski, jak i uwagi do tego dokumentu. Prognoza zawiera opis metod analiz skutków realizacji ustaleń miejscowego planu na środowisko oraz sposób oddziaływania zapisów planu na poszczególne komponenty środowiska. Jednocześnie integralną częścią każdego planu jest pisemne podsumowanie uzasadniające wybór przyjętego dokumentu w odniesieniu do rozpatrywanych rozwiązań alternatywnych oraz zawierające propozycje metod przeprowadzania monitoringu realizacji ustaleń planu i jego częstotliwość.

W myśl Europejskiej Konwencji Krajobrazowej sporządzonej we Florencji dnia 20 października 2000 r., której celem jest promowanie ochrony, gospodarki i planowania krajobrazu oraz organizowanie współpracy europejskiej w tym zakresie, opartej na wymianie doświadczeń, specjalistów i tworzeniu dobrej praktyki krajobrazowej, krajobraz jest ważnym elementem życia ludzi zamieszkujących w miastach i na wsiach, na obszarach zdegradowanych, pospolitych, jak również odznaczających się wyjątkowym pięknem. Ustalenia Konwencji wskazują na konieczność prowadzenia działań na rzecz zachowania i utrzymania ważnych lub charakterystycznych cech krajobrazu tak, aby ukierunkować i harmonizować zmiany, które wynikają z procesów społecznych,

gospodarczych i środowiskowych. W celu realizacji zapisów Konwencji podejmuje się działania zmierzające m.in. do:

- prawnego uznania krajobrazów jako istotnego komponentu otoczenia ludzi,
- ustanowienia procedur udziału społeczeństwa w procesach planowania i zarządzania krajobrazem,
- uwzględniania kwestii krajobrazowych we wszelkich działaniach związanych z zarządzaniem przestrzenią.

Respektując zapisy Konwencji Krajobrazowej w projekcie planu zawarto ustalenia dotyczące zasad ochrony i kształtowania ładu przestrzennego i krajobrazu. W projekcie ustala się sytuowanie budynków i wiat zgodnie z nieprzekraczalnymi liniami zabudowy określonymi na rysunku planu, a także wyznacza się maksymalne wielkości poszczególnych parametrów zabudowy, w tym intensywność zabudowy, wysokość zabudowy i geometrię dachów. Ponadto ustala się zasady lokalizacji urządzeń reklamowych oraz ogrodzeń, w celu ograniczenia możliwości realizacji urządzeń i obiektów wpływających ujemnie na krajobraz.

W zakresie adaptacji do zmian klimatu wskazuje się na konieczność opracowania i efektywnego wdrożenia systemowych rozwiązań dotyczących adaptacji do zmieniających się uwarunkowań klimatycznych i hydrologicznych, a także podjęcie działań mających na celu dostosowanie zagrożonych sektorów i obszarów do nowych warunków i zjawisk klimatycznych.

W kontekście kształtowania polityki klimatycznej wspomnieć można również o Strategicznym planie adaptacji dla sektorów i obszarów wrażliwych na zmiany klimatu do roku 2020 z perspektywą do roku 2030 (SPA2020). SPA2020 wpisuje się w ramową politykę Unii Europejskiej w zakresie adaptacji do zmian klimatu, której celem jest poprawa odporności państw członkowskich na aktualne i oczekiwane zmiany klimatu, zwracając szczególną uwagę na lepsze przygotowanie do ekstremalnych zjawisk klimatycznych i pogodowych oraz redukcję kosztów społeczno-ekonomicznych z tym związanych. Głównym celem SPA2020 jest zapewnienie zrównoważonego rozwoju oraz efektywnego funkcjonowania gospodarki i społeczeństwa w warunkach zmian klimatu, realizowane poprzez określenie działań adaptacyjnych, które należy podjąć do 2020 roku w najbardziej wrażliwych na zmiany klimatu obszarach takich jak: gospodarka wodna, rolnictwo, leśnictwo, różnorodność biologiczna, zdrowie, energetyka, budownictwo i gospodarka przestrzenna, obszary zurbanizowane, transport, obszary górskie i strefy wybrzeża. Działania adaptacyjne zawarte w SPA2020 obejmują zarówno przedsięwzięcia techniczne, np. budowa niezbędnej infrastruktury przeciwpowodziowej i ochrony wybrzeża, jak i zmiany regulacji prawnych, np. w systemie planowania przestrzennego ograniczające możliwość zabudowy terenów zagrożonych powodzią. Wśród planowanych do realizacji inwestycji znajduje się szereg przedsięwzięć poprawiających jakość życia mieszkańców i pobudzających wzrost gospodarczy. Planowane działania obejmują np. poprawę jakości wód, rozwój odnawialnych źródeł energii, zwiększenie zalesienia czy wsparcie dla rozwoju technologii środowiskowych. Podjęte zostaną również działania edukacyjne, wyjaśniające opinii publicznej zjawisko zmian klimatu.

Ustanowione na poziomach międzynarodowym i krajowym cele polityki ekologicznej znalazły swoje odzwierciedlenie w dokumentach krajowych na poziomie regionalnym. Wśród dokumentów tych wskazać można m.in.: Program Ochrony Środowiska Województwa Wielkopolskiego, Program Ochrony Środowiska przed hałasem dla Województwa Wielkopolskiego, Plan gospodarowania wodami na obszarze dorzecza Odry, Program Ochrony Powietrza dla Województwa Wielkopolskiego.

Dokumentem o charakterze strategicznym, przenoszącym założenia i cele zawarte w tzw. Ramowej Dyrektywie Wodnej jest „Plan gospodarowania wodami na obszarze dorzecza Odry”. Plan ten jest narzędziem planistycznym, stanowiącym pewnego rodzaju fundament przy podejmowaniu decyzji wpływających na stan zasobów wodnych oraz zasady gospodarowania wodami w przyszłości. W planie tym ustalono cele środowiskowe dla wód powierzchniowych oraz odstępstwa od osiągnięcia celów środowiskowych. Przy ustalaniu celów środowiskowych JCW brano pod uwagę aktualny stan JCW w związku z wymaganym zgodnie z Ramową Dyrektywą Wodną warunkiem nie pogarszania ich stanu. Dla JCW, będących obecnie w bardzo dobrym stanie/potencjale ekologicznym celem środowiskowym będzie utrzymanie tego stanu/potencjału. Ze względu na istotne różnice między naturalnymi oraz silnie zmienionymi i sztucznymi częściami wód, zróżnicowano cele środowiskowe wymagane do osiągnięcia dla poszczególnych rodzajów wód. W przypadku naturalnych części wód celem będzie osiągnięcie co najmniej dobrego stanu ekologicznego, a w przypadku wód silnie zmienionych i sztucznych – co najmniej dobrego potencjału ekologicznego. W obydwu przypadkach, w celu osiągnięcia dobrego stanu lub potencjału wymagane jest jednocześnie utrzymanie co najmniej dobrego stanu chemicznego.

W kontekście analizowanego planu istotne jest uwzględnienie celów środowiskowych wyznaczonych dla jednolitej części wód powierzchniowych rzecznych „Miłosławka” PLRW6000101854899. W związku ze stanem ogólnym złym, wskazane jest dążenie do osiągnięcia co najmniej stanu chemicznego i ekologicznego dobrego. Analizując wpływ realizacji ustaleń omawianego projektu mpzp na osiągnięcie celu środowiskowego dla wspomnianych JCWP nie przewiduje się wystąpienia negatywnego oddziaływania w tym zakresie. Ograniczeniu możliwości wystąpienia tego rodzaju zjawisk służyć będzie realizacja szeregu zapisów projektu planu, w tym m.in. odnoszących się do sposobu zagospodarowania i użytkowania terenu.

Dokumentem strategicznym na poziomie regionalnym, mającym za zadanie ograniczenie negatywnego wpływu na środowisko przyrodnicze jest także „Program ochrony powietrza dla strefy wielkopolskiej”, przyjęty uchwałą Nr XXI/391/20 Sejmiku Województwa Wielkopolskiego z dnia 13 lipca 2020 r. w sprawie uchwalenia Programu ochrony powietrza dla strefy wielkopolskiej (Dz. Urz. Woj. Wielkopolskiego z 2020 r., poz. 5954). W powyższym dokumencie zawarte zostały m.in. działania naprawcze wśród których wymienić należy między innymi takie działania, jak:

- ograniczenie emisji z ogrzewania indywidualnego w komunalnym zasobie mieszkaniowym i budynkach użyteczności publicznej w gminach w strefie wielkopolskiej,
- zachęty finansowe na modernizację budynków mieszkalnych oraz na wymianę kotłów, pieców i palenisk w gminach w strefie wielkopolskiej,
- inwentaryzacja źródeł ogrzewania indywidualnego na terenie gminy,
- kontrola realizacji uchwały ograniczającej stosowanie paliw stałych,
- termomodernizacja budynków mieszkalnych i użyteczności publicznej,
- obniżenie emisji komunikacyjnej poprzez regularne utrzymanie czystości ulic oraz zakaz używania spalinowych i elektrycznych dmuchaw do liści w gminach miejskich i miastach w gminach miejsko – wiejskich,
- ochrona i zwiększenie udziału zieleni w przestrzeni gmin miejskich strefy wielkopolskiej,
- edukacja ekologiczna,
- zapisy w planach zagospodarowania przestrzennego.

Określone w „Programie ochrony powietrza dla strefy wielkopolskiej” działania naprawcze mają swoje odzwierciedlenie w zapisach projektu planu. Wśród nich wymienić należy między innymi zapisy ustalające sposoby zaopatrzenia w poszczególne elementy infrastruktury technicznej wskazane w rozdziale trzecim niniejszej prognozy.

W zakresie energetyki na szczeblu krajowym kierunki rozwoju energetyki odnawialnej w Polsce przedstawia „Polityka energetyczna Polski do 2040 roku”. Zakłada ona m.in. poprawę efektywności energetycznej oraz rozwój wykorzystania odnawialnych źródeł energii, przy czym zwiększenie udziału odnawialnych źródeł energii w finalnym zużyciu energii ma wynieść: co najmniej 23% do 2030 roku, a do 2040 r. potrzeby ciepłe wszystkich gospodarstw domowych. pokrywane będą przez ciepło systemowe oraz przez zero- lub niskoemisyjne źródła indywidualne. Natomiast „Strategia Rozwoju Energetyki Odnawialnej” z 2001 r., wskazuje, że zwiększenie udziału energii ze źródeł odnawialnych w bilansie paliwowo-energetycznym kraju powinno wynieść 14% w 2020 r. w strukturze zużycia nośników pierwotnych.

Opracowywany projekt planu miejscowego musi być zgodny z obowiązującymi przepisami prawa oraz planami i programami przyjętymi w gminie. Natomiast dokumenty te, jak zostało to wyżej wspomniane, są dostosowywane do zapisów krajowych polityk i strategii opartych na standardach i przepisach wspólnotowych oraz przyjętych przez Polskę konwencjach międzynarodowych.

Analizowany projekt planu uwzględnia te zapisy poprzez poddanie go ocenie oddziaływania na środowisko, jaką jest także opracowanie prognozy oddziaływania na środowisko skutków ustaleń miejscowego planu. Jednocześnie w procedurze sporządzania planu, jak i prognozy zapewniony jest dostęp społeczeństwa i możliwość konsultacji obu dokumentów. Przeanalizowano również wszystkie aspekty środowiskowe, takie jak wpływ na ewentualne obszary Natura 2000, które jednak nie występują na obszarze opracowania. Dodatkowo w zakresie prognozy został określony monitoring realizacji ustaleń planu i ich wpływ na środowisko przyrodnicze. Jednocześnie określając w projekcie planu szczegółowe parametry zagospodarowania terenu i jego przeznaczenie wzięto pod uwagę możliwości przyjęcia nowej zabudowy na dany obszar oraz jego chłonność środowiskową.

7.4. Skutki braku realizacji ustaleń projektu planu

Nieumiejętne kształtowanie właściwych procesów ekologicznych w dłuższej perspektywie czasowej może doprowadzić na danym terenie do postępującej degradacji zarówno środowiska przyrodniczego, jak i krajobrazu. Może to być spowodowane m.in. niepodlegającym kontroli rozwojem różnego rodzaju działalności człowieka niszczącej środowisko, wzrostu zanieczyszczeń gazowych i pyłowych w obrębie zabudowy, ze względu na korzystanie z nieekologicznych systemów grzewczych. Ponadto brak całościowego podejścia do zagospodarowania tego obszaru mogłoby doprowadzić do wprowadzenia zabudowy odbiegającej estetyką od pożądaney oraz zbyt intensywnej.

W przypadku nie uchwalenia planu miejscowego dla działek nr ewid. 261 i 262 obręb Miłosław wystąpić mogą przede wszystkim przekształcenia powierzchni ziemi i krajobrazu, w związku z posadowieniem budynków i obiektów im towarzyszących oparte jedynie o decyzje o warunkach zabudowy. Zmianie mogą ulec również warunki odpływu wód opadowych spowodowane niekontrolowanym utwardzeniem terenu. W przypadku pojawienia się nowej zabudowy występować będzie emisja zanieczyszczeń do powietrza w związku ze spalaniem paliw wykorzystywanych do ogrzewania budynków, emisja spalin

z samochodów użytkowników terenu, jak również emisja hałasu komunikacyjnego oraz hałasu i wibracji powodowanych przez prowadzoną działalność usługową, która byłaby możliwa do zrealizowania ze względu na sąsiedztwo tej funkcji. Z drugiej jednak strony jest większe prawdopodobieństwo na zachowanie terenów zieleni od strony rzeki Miłosławki, które przyczynią się do oczyszczania powietrza oraz stabilizacji mikroklimatu. Niemniej jednak nie uchwalenie analizowanego planu miejscowego, w dłuższym okresie, mogłoby doprowadzić do realizacji inwestycji odbiegających standardami od przyjętych, a przez to pogarszających jakość środowiska i komfort życia na tym terenie, ze względu na brak ładu przestrzennego w całym kwartale zabudowy.

7.5. Istotne dla projektu planu zapisy zawarte w ustawach

Projekt planu zawiera istotne z punktu widzenia ochrony środowiska i krajobrazu, zapisy wynikające z ustawy *Prawo ochrony środowiska* z dnia 27 kwietnia 2001 r. Zgodnie z art. 72 ww. ustawy w miejscowym planie zagospodarowania przestrzennego należy zapewnić warunki utrzymania równowagi przyrodniczej i racjonalną gospodarkę zasobami środowiska, m.in. poprzez:

- ustalanie programów racjonalnego wykorzystania powierzchni ziemi,
- zapewnianie kompleksowego rozwiązania problemów zabudowy (...), ze szczególnym uwzględnieniem gospodarki wodnej, odprowadzania ścieków, gospodarki odpadami, systemów transportowych i komunikacji publicznej oraz urządzania i kształtowania terenów zieleni,
- uwzględnianie konieczności ochrony wód, gleby i ziemi przed zanieczyszczeniem w związku z prowadzeniem gospodarki rolnej,
- zapewnianie ochrony walorów krajobrazowych środowiska i warunków klimatycznych,
- uwzględnianie innych potrzeb w zakresie ochrony powietrza, wód, gleby, ziemi, ochrony przed hałasem, wibracjami i polami elektromagnetycznymi.

Ustawa ta wskazuje na zakres zagadnień, które należy w planie uwzględnić, a analizowany projekt planu, odpowiednio do zakresu i problemów, które reguluje, spełnia warunki ustawowe. W zakresie zasad ochrony środowiska, przyrody i krajobrazu kulturowego w projekcie planu ustala się zagospodarowanie odpadów zgodnie z przepisami odrębnymi.

Ustawa *Prawo ochrony środowiska* w art. 73 ust. 1 stanowi, że w miejscowym planie zagospodarowania przestrzennego należy uwzględnić ograniczenia wynikające z:

- 1) ustanowienia szczególnych form ochrony przyrody,
- 2) utworzenia obszarów ograniczonego użytkowania lub stref przemysłowych,
- 3) wyznaczenia obszarów cichych w aglomeracji oraz obszarów cichych poza aglomeracją,
- 4) ustalenia w trybie przepisów ustawy z dnia 20 lipca 2017 r. *Prawo wodne*, warunków korzystania z wód regionu wodnego i zlewni oraz ustanowienia stref ochronnych ujęć wód, a także obszarów ochronnych zbiorników wód śródlądowych.

Zgodnie z art. 114. ust. 1. ustawy *Prawo ochrony środowiska* przy sporządzaniu miejscowego planu zagospodarowania przestrzennego, różnicując tereny o różnych funkcjach lub różnych zasadach zagospodarowania, wskazuje się, które z nich należą do terenów przeznaczonych (art. 113 ust. 2 pkt 1 ustawy):

- a) pod zabudowę mieszkaniową,
- b) pod szpitale i domy opieki społecznej,

- c) pod budynki związane ze stałym lub czasowym pobytem dzieci i młodzieży,
 - d) na cele uzdrowiskowe,
 - e) na cele rekreacyjno-wypoczynkowe,
 - f) na cele mieszkaniowo-usługowe,
- i dla których przepisami odrębnymi ustalone zostały dopuszczalne poziomy hałasu w środowisku.

W zakresie kształtowania komfortu akustycznego w środowisku ustalono zachowanie dopuszczalnych poziomów hałasu w środowisku dla terenu 1MN, jak dla terenów zabudowy mieszkaniowej jednorodzinnej, zgodnie z przepisami odrębnymi.

W zakresie zasad gospodarki wodno-ściekowej określonych ustawą Prawo wodne z dnia 20 lipca 2017 r. w projekcie planu ustalono: zaopatrzenie w wodę z sieci wodociągowej lub zgodnie z przepisami odrębnymi, odprowadzanie ścieków bytowych do sieci kanalizacji sanitarnej, odprowadzanie i zagospodarowanie wód opadowych i roztopowych zgodnie z przepisami odrębnymi.

Zgodnie z ustawą o *ochronie przyrody*, z dnia 16 kwietnia 2004 r., w miejscowym planie zagospodarowania przestrzennego muszą być uwzględnione cele ochrony przyrody, wśród których do najbardziej istotnych należą:

- utrzymanie procesów ekologicznych i stabilności ekosystemów,
- zachowanie różnorodności biologicznej,
- zapewnienie ciągłości istnienia gatunków roślin, zwierząt i grzybów, wraz z ich siedliskami, przez ich utrzymywanie lub przywracanie do właściwego stanu ochrony,
- ochrona walorów krajobrazowych, zieleni w miastach i wsiach oraz zadrzewień,
- utrzymywanie lub przywracanie do właściwego stanu ochrony siedlisk przyrodniczych, a także pozostałych zasobów, tworów i składników przyrody.

Obszar opracowania położony jest poza granicami przestrzennych form ochrony przyrody, a ustalenia analizowanego projektu planu nie będą miały negatywnego wpływu na gatunki oraz siedliska przyrodnicze występujące na tych obszarach, gdyż uściślają w zakresie ochrony przyrody warunki, na jakich ma odbywać się istniejące zagospodarowanie terenu.

Analizowany projekt planu realizuje natomiast pozostałe cele ustawy o *ochronie przyrody*.

Ochrona środowiska związana jest z różnymi dziedzinami działalności ludzkiej. Jednak pozostałe ustawy, regulujące w sposób szczegółowy zakres i zasady tej ochrony – takie jak: *ustawa o ochronie gruntów rolnych i leśnych*, *Prawo łowieckie*, *ustawa o lasach*, dotyczą w zasadzie innej problematyki, niż ta zawarta w treści analizowanego projektu miejscowego planu zagospodarowania przestrzennego.

7.6. Istniejące problemy ochrony środowiska istotne z punktu widzenia projektu planu

Wśród istniejących i potencjalnych problemów ochrony środowiska w gminie Miłosław, które dotyczą także terenu objętego opracowaniem wymienić należy m. in.:

- przekształcenia ziemi, związane z budową domów,
- ograniczanie naturalnej bioróżnorodności, poprzez intensyfikację zabudowy oraz wprowadzanie gatunków obcych,
- lokalizacja zabudowy mieszkaniowej w bliskim sąsiedztwie cieków i zbiorników wodnych,

- wprowadzanie zabudowy w korytarze ekologiczne,
- konieczność ochrony jakości wód podziemnych, z uwagi na położenie terenów opracowania w zasięgu GZWP nr 143 Subzbiornik Inowrocław-Gniezno.

Opracowywany dokument odnosi się do terenów częściowo zabudowanych, ulegających podlegających urbanizacji. Ze względu na położenie w centrum miasta, a jednocześnie sąsiedztwo rzeki Miłosławki, najistotniejsze jest dla tego terenu zapewnienie zanieczyszczeń przenikających do gleby oraz wód, zgodnie z obowiązującymi przepisami prawa.

8. Ocena oddziaływania na komponenty środowiska i zagrożenia dla środowiska w wyniku realizacji ustaleń projektu planu

8.1. Oddziaływanie na rzeźbę terenu i powierzchnię ziemi.

Na obszarze opracowania nie przewiduje się większych zmian rzeźby terenu, większym przekształceniom mogą ulec tereny pod nowymi budynkami, co związane jest z ich posadowieniem i fundamentowaniem. Wszelkie tego typu przekształcenia, prowadzące do wprowadzenia nowego zainwestowania, w postaci nowych budynków i obsługującej je infrastruktury komunikacyjnej oraz technicznej, wiążą się z nieodwracalnym zniszczeniem powierzchni ziemi i gleby. Mogą w ten sposób powstawać nowe formy antropogeniczne, takie jak: zwałowiska, nasypy, powierzchnie niwelowane. Będzie to również skutkowało naruszeniem ciągłości warstw glebowych. W efekcie doprowadzi to do czasowej zmiany stosunków wilgotnościowych i tlenowych w glebie. Podkreślić należy, że dla terenów zabudowy projekt planu nie zakazuje możliwość realizacji kondygnacji podziemnej, w związku z czym na przedmiotowym terenie wystąpić mogą znaczące przekształcenia w budowie geologicznej wierzchnich warstw gruntów. Z tego powodu ważnymi zapisami projektu planu są ustalenia określające maksymalne powierzchnie zabudowy oraz udział powierzchni biologicznie czynnych. Pozwolą one na pozostawienie niezabudowanych obszarów o nienaruszonej powierzchni terenu i zbliżonym do naturalnego podłożu gruntowym.

Ponadto prace ziemne związane z fundamentowaniem budynków powodują powstawanie mas ziemnych, które należy w odpowiedni sposób zagospodarować, zgodnie z przepisami odrębnymi.

W wyniku wprowadzonego zapisami planu zainwestowania warunki podłoża na przedmiotowym obszarze mogą ulec pewnym zmianom. W miejscach wprowadzenia zabudowy i lokalizacji elementów infrastruktury technicznej i dojazdów nastąpi uszczelnienie powierzchni kosztem obszarów biologicznie czynnych.

Pod względem warunków geologiczno-inżynierskich przedmiotowy teren nie przedstawia większych trudności dla sytuowania budynków. Niemniej jednak wskazane byłoby, podczas wprowadzaniu nowych inwestycji, wszelkie prace zmieniające kształt terenu i wpływające na nośność gruntów poprzedzać szczegółowymi badaniami geotechnicznymi, wykonywanymi zgodnie z przepisami szczególnymi (rozporządzenie Ministra Spraw Wewnętrznych i Administracji z dnia 25 kwietnia 2012 r. w sprawie ustalania geotechnicznych warunków posadawiania obiektów budowlanych (Dz. U. z 2012 r. poz. 463).

8.2. Oddziaływanie na warunki wodne

Wprowadzone ustalenia projektu miejscowego planu zagospodarowania przestrzennego określają zasady ochrony środowiska, przyrody i krajobrazu kulturowego, w tym istniejących warunków wodnych oraz ustalają zasady rozbudowy infrastruktury technicznej. Ustalono w nich: zaopatrzenie w wodę z sieci wodociągowej lub zgodnie z przepisami odrębnymi, odprowadzanie ścieków bytowych do sieci kanalizacji sanitarnej, odprowadzanie i zagospodarowanie wód opadowych i roztopowych zgodnie z przepisami odrębnymi.

Zapisy w zakresie odprowadzania wód opadowych i roztopowych mają zatem być zgodnie rozporządzeniem Ministra Infrastruktury z dnia 12 kwietnia 2002 r. w sprawie warunków technicznych, jakim powinny odpowiadać budynki i ich usytuowanie. Zgodnie z ww. rozporządzeniem działka budowlana, na której sytuowane są budynki, powinna być wyposażona w kanalizację umożliwiającą odprowadzenie wód opadowych do sieci kanalizacji deszczowej lub ogólnospławnej. W przypadku budynków niskich lub budynków, dla których nie ma możliwości przyłączenia do sieci kanalizacji deszczowej lub ogólnospławnej, dopuszcza się odprowadzenie wód opadowych na własny teren nieutwardzony, do dołów chłonnych lub do zbiorników retencyjnych. Należy zaznaczyć, że ze środowiskowego punktu widzenia korzystniejsze jest zagospodarowanie wód opadowych i roztopowych na terenie, z uwagi na spowolnienie tempa spływu od odbiornika oraz naturalne oczyszczanie wód opadowych na miejscu, przed odprowadzeniem do odbiornika, poprzez spływ przez powierzchnie zadarnione.

W najbliższym sąsiedztwie obszarów objętych projektem planu występują tereny wód powierzchniowych – rzeka Miłostawka. Ustalenia projektu planu nie powinny jednakże spowodować bezpośredniego negatywnego oddziaływania na cieki i zbiorniki wodne zlokalizowane zarówno wewnątrz, jak i poza granicami analizowanych obszarów.

Działki objęte opracowaniem są obecnie częściowo zabudowane i zagospodarowane. Lokalne i czasowe negatywne oddziaływania wystąpić mogą więc na etapie prowadzenia prac budowlanych, co związane będzie zarówno z lokalizacją ewentualnych nowych zabudowań, jak i prowadzeniem nowych sieci infrastruktury technicznej. Wspomniane oddziaływania widoczne będą głównie na skutek prowadzenia różnego rodzaju wykopów i prac przy użyciu ciężkiego sprzętu, powodującego przemieszczanie poszczególnych warstw gruntu, a w związku z tym zmian w naturalnym procesie infiltracji wód opadowych i roztopowych. Negatywnym następstwem ustaleń projektu planu będzie również zmniejszenie powierzchni biologicznie czynnej poprzez wprowadzenie powierzchni zabudowanych i utwardzonych, a więc nieprzepuszczalnych. Oznacza to przyspieszony odpływ wód z obszarów analizy oraz obniżenie ewapotranspiracji. W celu ograniczenia negatywnego oddziaływania, zapisy projektu planu zachowują minimalne warunki gospodarki wodnej obszarów zurbanizowanych, wynikające z przepisów odrębnych, w tym obowiązek zachowania minimalnej powierzchni biologicznie czynnej.

Ze względu na położenie obszaru opracowania w zlewni rzeki Warty, a ta należy do dorzecza Odry, istotne jest by zapisy projektu planu spełniały cele środowiskowe określone w Planie gospodarowania wodami na obszarze dorzecza Odry.

Dla spełnienia wymogu niepogarszania stanu części wód, dla części wód będących w co najmniej dobrym stanie chemicznym i ilościowym, celem środowiskowym będzie utrzymanie tego stanu. Dla części wód będących w złym stanie chemicznym i ilościowym, celem środowiskowym będzie osiągnięcie co najmniej dobrego stanu chemicznego i

ilościowego.

Odnosząc się do zapisów ww. Planu istotne jest uwzględnienie celów środowiskowych wyznaczonych dla jednolitej części wód powierzchniowych rzecznych „Miłosławka” PLRW6000101854899. W związku ze stanem ogólnym złym, wskazane jest dążenie do osiągnięcia co najmniej stanu chemicznego i ekologicznego dobrego.

Cele środowiskowe zostały oparte na wartościach granicznych poszczególnych wskaźników fizyko-chemicznych, biologicznych i hydromorfologicznych określających stan ekologiczny wód powierzchniowych oraz wskaźników chemicznych świadczących o stanie chemicznym wody, odpowiadających warunkom osiągnięcia przez te wody dobrego stanu, z uwzględnieniem kategorii wód, wg rozporządzenia w sprawie sposobu klasyfikacji stanu jednolitych części wód powierzchniowych. Ustalono dla jednolitych części wód, będących obecnie w co najmniej dobrym stanie/potencjale ekologicznym, że celem środowiskowym będzie utrzymanie tego stanu/potencjału. Ponadto, ustalając cele uwzględniono także różnicę pomiędzy naturalnymi, a silnie zmienionymi oraz sztucznymi częściami wód. Dla naturalnych części wód celem będzie osiągnięcie co najmniej dobrego stanu ekologicznego, dla silnie zmienionych i sztucznych części wód – co najmniej dobrego potencjału ekologicznego. Ponadto dla obu przypadków w celu osiągnięcia dobrego stanu/potencjału konieczne będzie dodatkowo utrzymanie co najmniej dobrego stanu chemicznego. Dla obszarów chronionych funkcjonujących w obszarach dorzeczy, nie zostały podwyższone powyższe cele środowiskowe z uwagi na częstokroć wyższe wymagania w stosunku do wartości granicznych wskaźników jakości wody przyjętych jako wartości graniczne dla dobrego stanu ekologicznego bądź dobrego lub powyżej dobrego potencjału ekologicznego wód, niż w poszczególnych aktach prawa, regulujących sposób postępowania i wymagania co do wód w obrębie obszarów chronionych.

Można stwierdzić, że projektowana funkcja mieszkaniowa jednorodzinna w odniesieniu do przyjętych wskaźników zabudowy i powierzchni biologicznie czynnej, oraz ustalenia dotyczące odprowadzania ścieków, nie będą wpływać na główne założenia poprawy stanu wód.

8.3. Oddziaływanie na szatę roślinną, świat zwierzęcy oraz różnorodność biologiczną

Najważniejszym zapisem dotyczącym ochrony środowiska jest ustalenie dotyczące udziału powierzchni terenu biologicznie czynnego na terenie przeznaczonym pod zabudowę. Pozwolić to może na ochronę gatunków naturalnie występujących na obszarze opracowania, a dodatkowo na wprowadzenie bardziej urozmaiconej szaty roślinnej, w tym różnorodnej zieleni wysokiej. W zakresie projektowania zieleni towarzyszącej zabudowie mieszkaniowej ważny jest odpowiedni dobór wprowadzanych gatunków (przede wszystkim gatunków rodzimych, zgodnych z naturalnymi siedliskami przyrodniczymi).

Realizacja zapisów planu nie wpłynie na faunę obszaru analizowanego ze względu na jedynie zwiększenie terenów zabudowy w sąsiedztwie już istniejącej. Wprowadzana zabudowa ma być lokalizowana w sposób planowy, a zatem nie pogarszający walorów przyrodniczych danego terenu. Należy przyjąć iż negatywne oddziaływanie na faunę, w związku z realizacją ustaleń zawartych w projekcie planu, nie będzie znaczące. Zakłada się bowiem, że oddziaływanie inwestycji, na obszarze objętym mpzp, na zwierzęta będzie miało miejsce głównie na etapie realizacji inwestycji i powiązane będzie przede wszystkim z występowaniem uciążliwości związanych z działaniem sprzętu budowlanego. Uznać należy więc, że oddziaływanie to powinno w znacznym stopniu zakończyć się wraz z

zakończeniem etapu prac realizacji inwestycji. W celu zminimalizowania negatywnego wpływu realizacji inwestycji planowanych na obszarze objętym opracowaniem, zaleca się prowadzenie prac budowlanych w terminach dostosowanych do uwarunkowań przyrodniczych - poza okresami lęgowymi ptaków oraz wzmożonych wędrówek zwierząt.

Zgodnie z rozporządzeniem Ministra Środowiska z dnia 16 grudnia 2016 r. w sprawie ochronie gatunkowej zwierząt (Dz.U. z 2022 r. poz. 2380) dla gatunków wymienionych w pkt. 6.5 niniejszej prognozy, a objętych ochroną ścisłą lub częściową obowiązuje szereg zakazów i nakazów, które w przypadku zaobserwowania tych gatunków muszą być bezwzględnie przestrzegane. Wprowadzana zabudowa nie będzie generować uciążliwości dla tych gatunków, gdyż nie obejmuje terenów lęgowych, a warunki bytowe powinny pozostać zachowane.

Reasumując przewiduje się, iż uchwalenie planu będzie mieć niewielki wpływ na różnorodność biologiczną analizowanego obszaru. W efekcie działania te będą długotrwałe, lecz nie doprowadzą do trwałego zniszczenia siedlisk. Pozytywnie na różnorodność biologiczną obszarów opracowania wpłynie również określenie wskaźnika minimalnej powierzchni biologicznie czynnej.

8.4. Oddziaływanie na cele i przedmiot ochrony obszaru Natura 2000 i integralność tego obszaru

Realizacja ustaleń projektu planu nie będzie mieć negatywnego wpływu na obszary Natura 2000 oraz pozostałe formy ochrony przyrody ponieważ obszary te znajdują się w znacznej odległości od granic terenu objętego projektem planu.

Planowane inwestycje nie będą mieć w związku z powyższym wpływu na siedliska przyrodnicze, rośliny i zwierzęta objęte ochroną na obszarze Natura 2000 oraz innych powierzchniowych form ochrony przyrody, a co za tym idzie nie wpłyną na pogorszenie ich stanu.

8.5. Oddziaływanie na stan higieny atmosfery, klimat lokalny i akustyczny

Przewiduje się, iż pełna realizacja ustaleń projektu planu nie będzie skutkować pojawieniem się w granicach analizowanego obszaru nowych, znaczących źródeł emisji zanieczyszczeń do powietrza, których to funkcjonowanie mogłoby prowadzić do znaczącego pogorszenia się jakości powietrza atmosferycznego przedmiotowego terenu.

Wśród głównych źródeł emisji zanieczyszczeń powietrza atmosferycznego wskazać należy istniejącą zabudowę stanowiącą powierzchniowe źródło emisji. Na etapie planowania inwestycji zaleca się projektowanie linii zabudowy z uwzględnieniem głównych kierunków panujących wiatrów, w taki sposób, aby zapewnić „przewietrzanie” terenów. Na etapie realizacji inwestycji na terenie projektu planu, mogą występować zanieczyszczenia okresowe związane z transportem ciężkim i pracą urządzeń budowlanych. W okresie tym, w zależności od wykorzystywanych technologii, oprócz okresowego hałasu, nastąpić może wzrost emisji pyłu. Wpływ na skalę emisji będą miały warunki atmosferyczne, takie jak: wilgotność powietrza, częstość, wielkość i rodzaj opadów, temperatura powietrza, siła i częstość występowania wiatrów. Podkreślić należy, że będą to jednak uciążliwości okresowe, krótkotrwałe, ustępujące wraz z zakończeniem inwestycji.

Do źródeł zanieczyszczeń przedmiotowego terenu, zaliczyć można również istniejące w otoczeniu obszarów opracowania drogi w bliższym i dalszym sąsiedztwie, obsługujące teren objęty opracowaniem i stanowiące liniowe źródło zanieczyszczeń.

Oddziaływania te w przypadku ruchu komunikacyjnego będą miały charakter bezpośredni, stały i długoterminowy, natomiast w odniesieniu do emisji z urządzeń grzewczych – charakter sezonowy. W związku z realizacją ustaleń projektu planu nie przewiduje się, jednakże znaczącego wzrostu natężenia ruchu pojazdów na istniejących szlakach komunikacyjnych. Stan zanieczyszczenia powietrza związkami pochodzącymi ze spalania paliw napędowych nie ulegnie zatem pogorszeniu.

Pozytywny wpływ na jakość powietrza na analizowanym terenie będą miały większe skupiska zieleni w postaci kompleksów leśnych oraz terenów zadrzewionych i zakrzewionych położone w sąsiedztwie obszarów objętych projektem planu. Tereny te odgrywać będą znaczącą rolę przy oczyszczaniu powietrza z pyłów i kurzu, poprzez gromadzenie ich na powierzchni liści oraz jednoczesnej produkcji tlenu. Znaczący wpływ na jakość środowiska przyrodniczego przedmiotowych obszarów może mieć także określony w projekcie planu wskaźnik w zakresie powierzchni biologicznie czynnej.

Wśród najistotniejszych czynników, których pojawienie się stanowić może przyczynę znaczących zmian lokalnych warunków klimatycznych wskazać można między innymi:

- zwiększenie zasięgu powierzchni trwale zabudowanych,
- niewielkie zmniejszenie udziału powierzchni biologicznie czynnej,
- chwilowe zwiększenie liczby źródeł emisji spowodowane wzmożonym ruchem komunikacyjnym w trakcie realizacji inwestycji,
- zwiększenie liczby źródeł emisji zanieczyszczeń gazowych i pyłowych do powietrza (punktowych, liniowych, powierzchniowych),
- umożliwienie stosowania w instalacjach grzewczych paliw o wysokich wskaźnikach spalania (w nowo projektowanej zabudowie).

Wpływ na zmiany klimatu lokalnego w granicach opracowania może być spowodowany zmianą bilansu cieplnego powierzchni ziemi. Zmiana ta wyrażać będzie się poprzez lokalny wzrost temperatur powietrza (w odniesieniu do terenów niezabudowanych) oraz dobowy wzrost amplitud temperatury powietrza i zmniejszenie jego wilgotności względnej. Oddziaływanie na klimat obszarów objętych opracowaniem będzie miało jednakże nieznaczący i lokalny charakter.

Ponadto w związku z inwestycjami możliwymi do zrealizowania w granicach obszarów objętych projektem planu przewiduje się, iż nie powinny one powodować znaczących zmian warunków klimatycznych. Na obszarach tych wystąpić może potencjalnie nieznacząca modyfikacja warunków klimatu lokalnego, w zakresie zmiany warunków temperatury oraz wilgotności powietrza w obrębie terenów nowopowstałej zabudowy. Modyfikacja ta spowodowana będzie częściową likwidacją powierzchni biologicznie czynnej oraz wzrostem emisji ciepła, pochodzącego ze spalania paliw do celów grzewczych, jak również wzrostem powierzchni utwardzonych na tym terenie. W celu zapewnienia równowagi dla lokalnego mikroklimatu w projekcie planu wprowadzono zapisy określające minimalny procentowy udział powierzchni terenu biologicznie czynnej. Jednocześnie wskazano w zapisach dotyczących zasad ochrony środowiska, przyrody i krajobrazu, w zakresie instalacji, w których następuje spalanie paliw dla celów grzewczych, stosowanie ograniczeń lub zakazów zgodnie z przepisami odrębnymi. Oznacza to, że realizując inwestycje o oparciu o plan miejscowy należy respektować zapisy tzw. uchwały antysmogowej, tj. uchwały nr XXXIX/941/17 Sejmiku Województwa Wielkopolskiego z dnia 18 grudnia 2017 r. w sprawie wprowadzenia, na obszarze województwa wielkopolskiego (bez Miasta Poznania i Miasta Kalisza), ograniczeń lub zakazów w zakresie eksploatacji instalacji, w których następuje spalanie paliw. Uchwała ta została znowelizowana w dniu

29 listopada 2021 roku, uchwałą nr XXXVI/700/21. Zgodnie z projektem kotły zainstalowane przed wejściem w życie uchwał antysmogowych i nie spełniające ich wymagań będą musiały być wymienione w 2 etapach:

- do 1 stycznia 2024 r. – w przypadku kotłów bezklasowych
- do 1 stycznia 2028 r. – w przypadku kotłów spełniających wymagania dla klasy 3 lub 4 według normy PN-EN 303-5:2012.

Kotły tzw. 5 klasy, zainstalowane przed wejściem w życie uchwał, będą mogły być użytkowane. Ponadto miejscowe ogrzewacze pomieszczeń (piece, kominki, kozy) zainstalowane przed wejściem w życie uchwał antysmogowych i nie spełniające ich wymagań będą musiały być wymienione do 1 stycznia 2026 r.

Należy również zauważyć, że nasadzenia roślinności towarzyszącej zabudowie będą miały duże znaczenie przy oczyszczaniu powietrza z pyłów i kurzu, poprzez gromadzenie ich na powierzchni liści oraz jednoczesną produkcję tlenu.

Zakłada się, że istniejące w sąsiedztwie przedmiotowego obszaru tereny naturalne wzdłuż rzeki Miłosławki będą wpływać stabilizująco na warunki lokalnego klimatu. Ze względu na projektowaną zabudowę niską spływ chłodniejszego powietrza w dolinę rzeki nie zostanie ograniczony. Warunki termiczne nie ulegną podniesieniu. Ze względu na uszczelnienie powierzchni.

Podsumowując, prognozuje się, iż realizacja ustaleń analizowanego projektu planu nie będzie stanowiła przyczyny pojawienia się w granicach opracowania czynników wpływających w znaczący sposób negatywnie na lokalne warunki klimatyczne, a sposób zagospodarowania i użytkowania terenów zlokalizowanych w sąsiedztwie przedmiotowego terenu sprzyjać będzie utrzymaniu panującego na tym obszarze mikroklimatu.

Realizacja zapisów ustaleń projektu planu nie powinna wpłynąć na powstanie na tym obszarze funkcji i elementów zagospodarowania stanowiących znaczące źródło hałasu. W związku z powyższym nie przewiduje się wystąpienia długoterminowego niekorzystnego oddziaływania na lokalny klimat akustyczny wskutek realizacji ustaleń projektu planu.

W granicach obszarów objętych przedmiotowym opracowaniem nie występują żadnego rodzaju znaczące źródła hałasu. Lokalny, czasowy wzrost poziomu hałasu może wystąpić na skutek prowadzenia prac budowlanych i montażowych, związanych z realizacją inwestycji. Źródłem hałasu będą w tym wypadku roboty budowlane prowadzone przy wykorzystaniu ciężkich maszyn napędzanych silnikami spalinowymi, a także wzmożony ruch samochodowy odbywający się w rejonie inwestycji. Sytuacja ta będzie miała, jednakże miejsce tylko i wyłącznie w momencie realizacji inwestycji. Z uwagi na czasowy charakter i ograniczony zasięg występowania tego zjawiska w niniejszej prognozie nie przewiduje się negatywnego oddziaływania na kształtowanie klimatu akustycznego na obszarze objętym opracowaniem projektu planu w dłuższym horyzoncie czasowym.

W celu zapewnienia ochrony przed hałasem, należy stosować rozwiązania techniczne zapewniające właściwe warunki akustyczne w budynkach. Wśród takich wskazać można m.in.: projektowanie budynków w sposób, który będzie zapewniał izolacyjność akustyczną przegród zewnętrznych i wewnętrznych, oraz montaż okien o podwyższonej izolacyjności akustycznej. Należy zastosować kształt elewacji i materiał, który będzie charakteryzował się dużą dźwiękochłonnością.

8.6. Oddziaływanie na ludzi

Projekt planu miejscowego nie będzie znacząco wpływał na warunki życia społeczności lokalnej. Wprowadza jedynie w nieznacznym stopniu nowe zainwestowanie. Zapisy projektu planu miejscowego odnosząc się do sfery ochrony środowiska przyrodniczego i krajobrazu kulturowego oraz kształtowania ładu przestrzennego dają podstawy do rozwijania terenów zabudowy mieszkaniowej jednorodzinnej przy jednoczesnym podnoszeniu komfortu życia i dbałości o środowisko.

Ustalenia planu nie wprowadzają funkcji generujących hałas, jednakże uwzględniają przepisy wymagające zachowania dopuszczalnych poziomów hałasu w środowisku: jak dla terenów zabudowy mieszkaniowej jednorodzinnej. Dają tym samym wytyczne przy dalszym projektowaniu ładu przestrzennego do zabezpieczenia maksymalnego komfortu życia mieszkańcom w tym zakresie. Podobnie dzieje się w zakresie zanieczyszczeń emitowanych do powietrza przez poruszające się pojazdy.

Negatywne oddziaływania wystąpić mogą jedynie w wyniku prowadzonych prac związanych z realizacją inwestycji. Oddziaływania te związane będą m.in. ze zwiększoną emisją hałasu spowodowaną przez pracujące maszyny i urządzenia, czy też zwiększoną emisją zanieczyszczeń gazowych i pyłowych wytworzonych podczas realizacji prac ziemnych. Prace te najprawdopodobniej prowadzone będą, jednakże etapami, w porze dziennej i nie będą stanowić uciążliwości w godzinach wieczornych i nocnych. Ponadto zasięg przytoczonych oddziaływań powinien ograniczyć się do granic działki, na której przeprowadzane będą prace budowlane.

W przypadku realizacji zabudowy na terenach przeznaczonych pod tego rodzaju funkcję, emisja hałasu i emisja substancji – zanieczyszczeń pyłowych i gazowych do powietrza może być skumulowana. Niemniej jednak ocenić można, iż oddziaływanie na ludzi w związku z realizacją ustaleń zawartych w projekcie planu będzie mieć jedynie charakter krótkotrwały i nie będą mieć znaczącego wpływu na kształtowanie lokalnego klimatu akustycznego. Oddziaływania te ustaną wraz z zakończeniem etapu prac budowlanych.

8.7. Oddziaływanie na krajobraz

Oceniając oddziaływanie projektu mpzp na krajobraz należy zaznaczyć, że krajobraz ma wiele znaczeń i płaszczyzn ujęcia.

„Krajobraz materialny” (matterscape) jest rzeczywistością fizyczną, opisaną jako system podległy prawom natury. W tym ujęciu można wyróżnić: (1) strukturę krajobrazu, czyli przestrzenne relacje między jednostkami krajobrazowymi; (2) funkcjonowanie krajobrazu, czyli interakcje między przestrzennymi jednostkami krajobrazowymi; (3) zmienność, czyli przekształcenia struktury i funkcji układu jednostek ekologicznych w czasie.

„Krajobraz jako pojęcie społeczno-prawne” (powerscape) jest stworzony przez społeczność jako system norm i celów. Normy te są sformalizowane (akty prawne) oraz niesformalizowane (wywodzące się z tradycji, zwyczajów). Krajobraz w tym ujęciu to system norm, które regulują zasady postępowania danej społeczności w odniesieniu do otaczającego krajobrazu. Nie mają one charakteru uniwersalnego – są indywidualne dla różnych społeczności.

„Krajobraz mentalny” (mindscape) istnieje w „wewnętrznym świecie” każdej jednostki. Rzeczywistość wewnętrzna jest wytworem świadomości. Krajobraz mentalny jest krajobrazem doświadczanym przez ludzi; jest systemem indywidualnych wartości,

sądów, odczuć, znaczeń nadawanych przestrzeni i jej komponentom. Krajobraz ma również wymiar percepcyjny, estetyczny, artystyczny i egzystencjalny. Taki krajobraz można badać jedynie przy uwzględnieniu osoby obserwatora. Sam krajobraz zaś odbieramy przez nasze zmysły, dlatego poza rolą obserwatora istotne w ocenie krajobrazu będzie także miejsce, w którym obserwator się znajduje i z którego krajobraz jest kontemplowany. W takim rozumowaniu sama ocena krajobrazu powinna zatem skupić się na percepcyjnym podejściu do przestrzeni i na jej walorach estetycznych.

W konsekwencji krajobraz postrzega się jako zasób, który należy chronić, aby realizować cele rozwoju trwałego. Należy w tym miejscu podkreślić, że ochrona krajobrazu powinna odbywać się na wszystkich płaszczyznach, - należy go zatem traktować jako element:

- (1) rzeczywistości fizycznej (matterscape),
- (2) przestrzeni społeczno-prawnej (powerscape),
- (3) mentalny (mindscape).

Projekt planu w swoim zakresie nie zmienia w znaczący sposób dotychczasowego krajobrazu, gdyż proponowana funkcja zabudowy mieszkaniowej jednorodzinnej ma swoje odzwierciedlenie w stanie istniejącym lub bezpośrednim sąsiedztwie. Projektowane zagospodarowanie będzie wykorzystywało naturalne predyspozycje środowiska, a zapisy dążące do zintensyfikowania inwestycji respektują lokalne uwarunkowania i charakter zabudowy.

Przewidywane oddziaływanie na krajobraz można uznać jednak za akceptowalne z uwagi na planowany charakter inwestycji wpisujący się w charakter wiejski. Skutkiem dopuszczenia do realizacji nowych zabudowań będzie zmiana aktualnego stanu zagospodarowania i rozwój zabudowy. Modyfikacja ukształtowania terenu poprzez wprowadzenie zabudowy, a co za tym idzie, zmiany w szacie roślinnej wpłyną na przedmiotowy teren wizualne. Odbiór wizualny poszczególnych fragmentów omawianej przestrzeni będzie miał jednakże charakter subiektywny. Dotychczas zagospodarowany w sposób chaotyczny teren, ale przeznaczony pod zainwestowanie w dokumentach planistycznych, przekształci się w kierunku krajobrazu zurbanizowanego i antropogenicznego. Początkowo na obszarze projektu planu, głównie w okresie prowadzenia prac budowlanych, niekorzystnym przemianom ulegnie estetyka krajobrazu. Późniejsze zmiany uzależnione będą od przyjętej koncepcji możliwości zagospodarowania tego obszaru. Wszelkie oddziaływania w tym zakresie zaliczać można więc do stałych i bezpośrednich.

Istotnym elementem, wpływającym na charakter i wygląd danej przestrzeni są również tereny zieleni. W projekcie planu ustalono m.in. minimalny udział powierzchni biologicznie czynnej.

8.8. Oddziaływanie na zasoby naturalne

Projekt planu obejmuje udokumentowane zasoby naturalne w postaci złóż kopalin. Na przedmiotowym obszarze występuje również obszar i teren górniczy „Miłosław E”. Ponadto w granicach opracowania zlokalizowany jest Główny Zbiornik Wód Podziemnych nr 143 – Subzbiornik Inowrocław – Gniezno. Ustalenia projektu planu, przedstawione w niniejszej prognozie zakładają możliwość podjęcia działalności mogącej w znaczący sposób wpłynąć na przedmiotowy, przytoczony powyżej GZWP pozytywnie.

W związku z powyższym nie prognozuje się oddziaływania na zasoby naturalne w wyniku realizacji ustaleń projektu planu.

8.9. Oddziaływanie na zabytki i dobra materialne

Projekt planu obejmuje swoim zasięgiem tereny objęte ochroną konserwatorską. W zapisach planu znalazły się ustalenia chroniące walory tego terenu, tak aby były możliwe ich zachowanie. Projektowane przeznaczenie nie powoduje negatywnego oddziaływania na zabytki i dobra materialne znajdujące się w sąsiedztwie, gdyż projektowane przeznaczenie jest nieuciążliwe.

Pojęcie „dobra materialne” zdefiniowano na podstawie „Słownika języka polskiego PWN”. Poprzez termin ten rozumie się wszystkie środki potrzebne dla rozwoju człowieka (majątek, dobytek), które istnieją fizycznie i odnoszą się do rzeczy lub usług, które zaspokajają potrzeby człowieka. Z kolei w „Encyklopedii PWN” zawarto następującą definicję wyrażenia „dobra materialne”-„materialne środki zaspokajania potrzeb ludzkich”. W odniesieniu do powyższego uchwalenie projektu planu będzie skutkowało utworzeniem nowych dóbr materialnych, które zaspokajając będą potrzeby przyszłych użytkowników tego terenu. Na terenie opracowania może powstać bowiem m.in. nowa zabudowa czy infrastruktura techniczna. W związku z powyższym, realizacja zapisów projektu wpłynie pozytywnie na dobra materialne.

8.10. Transgraniczne oddziaływanie

Zapisy projektu planu nie przewidują realizacji inwestycji mogących wpłynąć na integralność obszarów objętych ochroną oraz przekraczających swym oddziaływaniem nieruchomości, na której mają być realizowane. Skumulowane oddziaływanie na elementy środowiska skutków realizacji zapisów projektu planu nie będzie mieć zasięgu transgranicznego.

9. Rozwiązania alternatywne

W niniejszej prognozie nie wskazuje się rozwiązań alternatywnych. Omawiany w niniejszej analizie projekt uznaje się za jedyny optymalny zarówno pod względem rozwiązań funkcjonalno-przestrzennych, jak i pod względem rozwiązań ograniczających negatywne oddziaływanie na środowisko.

Obecne zagospodarowanie i użytkowanie terenu znajdującego się w granicach opracowania oraz przeznaczenie omawianych obszarów w Studium uwarunkowań i kierunków zagospodarowania przestrzennego gminy Miłosław zatwierdzonego uchwałą nr XI/60/99 Rady Miejskiej w Miłosławiu z dnia 7 grudnia 1999 r. ze zmianami, determinują proponowane w projekcie planu rozwiązania, co pozwoli na realizację planowanego sposobu zainwestowania. Przeznaczenie obszaru opracowania zgodnie z projektem planu jest uzasadnione. Przyjęte dla tego terenu rozwiązania są zgodne z uwarunkowaniami przyrodniczymi oraz zapisami Studium uwarunkowań i kierunków zagospodarowania przestrzennego gminy Miłosław. Ponadto projekt planu jest zgodny z przepisami prawa w zakresie m.in. ochrony środowiska, ochrony przyrody oraz innymi przepisami szczególnymi.

Ewentualnym rozwiązaniem dla zagospodarowania przedmiotowych terenów jest odstąpienie od opracowywania projektowanego planu. Wiązałoby się to jednak z

pozostawieniem możliwości lokalizacji inwestycji na przedmiotowych działkach jedynie w oparciu o decyzje o warunkach zabudowy, bez szerszego spojrzenia na położenie tego terenu w śródmieściu Miłostawia.

10. Zapobieganie, ograniczanie lub kompensacja przyrodnicza negatywnych oddziaływań na środowisko

W celu zapewnienia ochrony ustalenia projektu planu przewidują działania mające na celu zapobieganie i ograniczanie przed ewentualnym negatywnym oddziaływaniem zamierzeń inwestycyjnych na środowisko.

Dla pełnej ochrony środowiska oraz w celu ograniczenia negatywnego oddziaływania na powierzchnię ziemi, podczas prowadzenia prac budowlanych zaleca się magazynowanie odpadów, substancji, czy innych materiałów w sposób zabezpieczający powierzchnię gleby przed kontaktem z wyżej wymienionymi. Proponowane jest także zebranie przed przystąpieniem do prac budowlanych, wierzchniej warstwy gleby (humusu), a następnie po zakończeniu inwestycji rozdysponowanie ziemi na terenach wolnych od zabudowy, np. w miejscach przeznaczonych pod powierzchnię biologicznie czynną. Tego typu działania wpłynąć mogą na lepszy rozwój roślinności na przekształcanym terenie.

Przyjmuje się, iż realizacja przyjętych w projekcie planu ustaleń nie będzie zagrażać osiągnięciu celów zawartych w „Planie gospodarowania wodami na obszarze dorzecza Odry”. Wprowadzone zapisy dotyczące regulacji gospodarki wodno-ściekowej mają za zadanie ochronę wód. Na potrzeby ochrony ilości i jakości wód powierzchniowych i podziemnych w projekcie planu ustalono, że zaopatrzenie w poszczególne elementy infrastruktury technicznej odbywać się będzie na określonych warunkach.

W ramach zapobiegania i ograniczania negatywnego oddziaływania na powietrze, w projekcie planu dopuszczono realizację odnawialnych źródeł energii, co sprzyjać będzie realizacji zrównoważonego rozwoju oraz zmniejszaniu się presji na środowisko na skutek wykorzystywania tradycyjnych źródeł energii. Zastosowanie odnawialnych źródeł energii pozwoli zmniejszyć zużycie surowców nieodnawialnych oraz emisję do powietrza z procesów ich energetycznego spalania.

Dla pełnej ochrony środowiska, mającej na celu dotrzymanie standardów jakości środowiska, zarówno na obszarze opracowania planu, jak i w jego sąsiedztwie, w związku z realizacją ustalonych w planie przedsięwzięć, projekty budowlane inwestycji powinny zawierać zalecenia odpowiedniego dobrania rozwiązań technicznych i technologicznych. W związku z powyższym w trakcie prac prowadzonych na obszarze objętym opracowaniem należy uwzględnić:

- konieczność dotrzymania wszelkich obowiązujących norm dotyczących ochrony poszczególnych komponentów środowiska,
- zdjęcie próchniczej warstwy gleby (humusu) w miejscach posadowienia nowych budynków i wtórne jej wykorzystanie,
- obowiązek selektywnego gromadzenia odpadów i powierzanie ich wywozu i składowania wyspecjalizowanym firmom,
- właściwe rozmieszczenie obiektów budowlanych, umożliwiające przewietrzanie zabudowy względem głównych kierunków panujących wiatrów,

- prowadzenie prac ziemnych, z zachowaniem terminów tych prac, wykluczając fundamentowanie w okresie długotrwałych deszczy i roztopów wiosennych, w celu ochrony podłoża,
- stosowanie kompensacji przyrodniczej, w tym przeznaczanie powierzchni niezabudowanych i nieutwardzonych na zieleń,
- prowadzenie prac budowlanych w terminach dostosowanych do uwarunkowań przyrodniczych, tj. poza okresami lęgowymi ptaków oraz wzmożonych wędrówek zwierząt,
- wprowadzanie zieleni charakteryzującej się odpowiednim doбором i zróżnicowaniem gatunkowym.

11. Metody analizy skutków realizacji postanowień projektu planu oraz częstotliwość jej przeprowadzania

Analiza skutków realizacji zapisów planu w zakresie funkcji i sposobu zagospodarowania nastąpi po jego uchwaleniu. Monitorowanie zamierzeń inwestycyjnych odbywać się będzie na etapie występowania inwestora o pozwolenie na budowę, a następnie poprzez coroczną analizę zmian w zagospodarowaniu przestrzennym gminy. W zakresie ochrony środowiska prowadzony jest monitoring przeprowadzany przez odpowiednie służby, zarówno ochrony środowiska, przyrody czy sanitarne. Należą do nich m.in. Główny Inspektorat Ochrony Środowiska, Państwowy Wojewódzki Inspektor Sanitarny, Państwowy Powiatowy Inspektor Sanitarny, jak i wydziały ochrony środowiska urzędu wojewódzkiego, powiatowego oraz gminy Miłosław. Polega on na corocznej analizie i ocenie stanu poszczególnych komponentów środowiska w oparciu o wyniki pomiarów uzyskanych w ramach państwowego monitoringu (w szczególności dotyczącego: stanu wód powierzchniowych i podziemnych, powietrza, klimatu akustycznego, gleb) oraz na analizie i ocenie innych dostępnych wyników pomiarów i obserwacji. Wyniki monitoringu stanu środowiska przyrodniczego są publikowane w odpowiednich opracowaniach, wydawanych co roku. Ponadto w sąsiedztwie są dokonywane pomiary hałasu komunikacyjnego wykonywane zarówno przez odpowiednich zarządców dróg, jak i służby inspektoratu ochrony środowiska.

Zaleca się analizę i ocenę stanu poszczególnych komponentów środowiska wykonywać rokrocznie, w oparciu o wyniki pomiarów uzyskanych w ramach państwowego monitoringu środowiska oraz innych dostępnych wyników pomiarów i obserwacji, które umożliwiłyby dostosowanie potrzeb monitoringu do lokalnych uwarunkowań i ewentualnych problemów. Za szczególnie istotny uważa się coroczny monitoring jakości wód i powietrza. Niemniej jednak ważne jest by odpowiednie badania odnieść do terenów objętych opracowaniem.

Jednocześnie poza aspektem środowiskowym, ważny jest aspekt społeczny skutków realizacji zapisów planu. Sporządzający może zbadać stopień zadowolenia mieszkańców gminy z tych postanowień drogą ankietową bądź poprzez wprowadzenie konsultacji społecznych, przeprowadzanych przy okazji analizy wniosków o zmiany w zagospodarowaniu przestrzennym gminy. Wszelkie zmiany w zagospodarowaniu przestrzennym są możliwe do przeglądu w systemach informacji przestrzennej. Na tej podstawie możliwa jest również ocena wpływu działań inwestycyjnych danych na podstawie analizowanego dokumentu na poszczególne komponenty środowiska. W

przypadku negatywnych zmian w środowisku należy wdrożyć działania zapobiegające i kompensujące.

12. Streszczenie

Niniejsza prognoza dotyczy oceny oddziaływania na środowisko projektu miejscowego planu zagospodarowania przestrzennego przy ul. Różowej, działki nr ewid. 261 i 262 obręb Miłosław, gm. Miłosław.

Analizie i ocenie poddano projekt uchwały Rady Gminy Miejskiej w Miłosławiu zawierający ustalenia realizacyjne, a także rysunek projektu planu w skali 1 : 500.

Zgodnie z obowiązującym Studium uwarunkowań i kierunków zagospodarowania przestrzennego Gminy Miłosław obszar planu wchodzi w skład terenów adaptowanej tradycyjnej tkanki zabudowy z udziałem usług w obrębie m. Miłosław (oznaczenie symbolem „MZ”).

W ww. projekcie planu ustalono przeznaczenie terenu jako tereny zabudowy mieszkaniowej jednorodzinnej, oznaczone symbolami 1 MN.

W rozdziale pierwszym przedstawione zostały podstawy formalno-prawne, zakres i cel opracowania prognozy, a także informacje o zastosowanych metodach oraz materiałach i dokumentach uwzględnionych w trakcie jej sporządzania. Prognoza oddziaływania na środowisko jest podstawowym dokumentem, niezbędnym do przeprowadzenia postępowania w sprawie strategicznej oceny oddziaływania na środowisko skutków realizacji polityki, strategii, planu lub programu. Obowiązek wykonania prognozy wynika z zapisów ustawy o oś oraz ustawy z dnia 27 marca 2003 r. o planowaniu i zagospodarowaniu przestrzennym. Głównym celem prognozy oddziaływania na środowisko jest wskazanie najbardziej prawdopodobnych skutków realizacji ustaleń projektu planu na poszczególne komponenty środowiska przyrodniczego. Prognoza stanowi uzupełnienie projektu miejscowego planu zagospodarowania przestrzennego. Zakres i stopień szczegółowości został uzgodniony z Regionalnym Dyrektorem Ochrony Środowiska w Poznaniu oraz Państwowym Powiatowym Inspektorem Sanitarnym we Wrześni.

Rozdział drugi niniejszej prognozy przedstawia charakterystykę obszaru w odniesieniu do stanu środowiska przyrodniczego. Opracowanie dotyczy obszaru o powierzchni ok. 0,1 ha. W granicach terenu znajdują się dwie działki o nr ewid. 261 i 262, obręb Miłosław. Od południa nieruchomość przylega do ul. Różowej, a od północy do rzeki Miłosławki. Natomiast od wschodu i zachodu teren objęty opracowaniem przylega do działek budowlanych z zabudową mieszkaniową jednorodziną oraz zabudową mieszkaniową jednorodziną wraz z usługami. Ukształtowanie terenu nie należy do zróżnicowanych. Rzędne wysokościowe w granicach analizowanego obszaru oscylują w okolicach 80,5 do 82 m n.p.m.

Zgodnie z Atlasem Podziału Hydrograficznego Polski, zlokalizowany jest w granicach obszaru dorzecza rzeki Odry, w regionie wodnym Warty. Położony jest w obszarze jednolitej części wód powierzchniowych (JCWP) rzecznych (RW) Miłosławka (RW6000101854899). Zgodnie z ustaleniami „Planu gospodarowania wodami na obszarze dorzecza Odry”, przyjętymi rozporządzeniem Ministra Infrastruktury z dnia 16 listopada 2022 r., stan JCWP określono jako zły. Zgodnie z Planem gospodarowania wodami na obszarze dorzecza Odry przyjętym rozporządzeniem Ministra Infrastruktury z dnia 16 listopada 2022 r. obszary objęte projektem planu zlokalizowane są w granicach wyznaczonej jednolitej części wód podziemnych (JCWPd) nr 61 (kod GW600061).

Zarówno stan chemiczny, jak i stan ilościowy wskazanej JCWPd oceniony został jako dobry. W związku z powyższym oceniona została ona jako niezagrażona ryzykiem nieosiągnięcia celów środowiskowych. Obszar objęty projektem planu położony jest w granicach obszaru udokumentowanego Głównego Zbiornika Wód Podziemnych (GZWP) nr 143 Subzbiornik Inowrocław-Gniezno. Zagrożenia antropogeniczne, jakie mogą oddziaływać na GZWP nr 143, są związane ze zubożeniem zasobów w wyniku intensywnej eksploatacji oraz pogorszeniem jakości wód zbiornika. Zagrożenie jakości wód GZWP nr 143 może wynikać z nieodpowiednich warunków funkcjonowania ujęć wód podziemnych (nieprzestrzegania ograniczeń hydrogeologicznych – nadmierna eksploatacja) mogących przyczynić się do intensyfikowania dopływu wód o gorszej jakości ze strefy wód zasolonych i o podwyższonej barwie oraz dopływu wód zasolonych od struktur solnych.

Gleby występujące w granicach obszarów objętych projektem planu charakteryzują się małą przydatnością rolniczą. Zgodnie z informacjami zawartymi na mapie zasadniczej w granicach przedmiotowych obszarów występują grunty zabudowane. W związku z powyższym tereny występujące w granicach przedmiotowych obszarów nie wymagają uzyskania zgody ministra właściwego do spraw rozwoju wsi na przeznaczenie gruntów rolnych na cele nierolnicze, zgodnie z ustawą z dnia 3 lutego 1995 r. o ochronie gruntów rolnych i leśnych.

Odnosząc się do zagadnień dotyczących dziedzictwa kulturowego i zabytków wskazać należy, że obszar opracowania znajduje się na terenie objętym obszarowym wpisem do rejestru zabytków tj. historyczny układ urbanistyczny miasta Miłosław wpisany do rejestru zabytków pod nr 2278/A decyzją z dnia 30.09.1993 r. Ponadto teren ten położony jest w granicach strefy ochrony konserwatorskiej średniowiecznych i nowożytnych nawarstwień kulturowych historycznego założenia urbanistycznego miasta Miłosław, wpisanego do rejestru zabytków.

Informacje o zawartości i głównych celach projektu planu zawarte zostały w rozdziale 7.1. i 7.2. niniejszego opracowania. W projekcie miejscowego planu zagospodarowania przestrzennego przewiduje się przeznaczenie obszaru jako teren zabudowy mieszkaniowej jednorodzinnej, oznaczony na rysunku planu symbolem 1 MN.

W rozdziale 7.6. przedstawiono informacje dotyczące zidentyfikowanych problemów ochrony środowiska istotnych z punktu widzenia realizacji ustaleń przedmiotowego dokumentu. W prognozie ustalono, iż na obszarze objętym projektem planu nie występują szczególne problemy istotne z punktu widzenia realizacji ustaleń planu, w szczególności dotyczące obszarów podlegających ochronie na podstawie ustawy o ochronie przyrody. W związku z planowaną realizacją ustaleń planu nie przewiduje się negatywnego wpływu na obszary przyrodnicze, gdyż plan przewiduje wiele ustaleń dotyczących zasad ochrony środowiska na terenie opracowania, których realizacja wpłynie na wyeliminowanie lub ograniczenie negatywnego oddziaływania na środowisko.

W rozdziale 7.3 przedstawiono cele ochrony środowiska ustanowione na szczeblu międzynarodowym, wspólnotowym i krajowym oraz sposób, w jaki zostały one uwzględnione w czasie tworzenia niniejszego dokumentu. W części tej wykazano, że zapisy projektu planu gwarantują realizację głównych celów stawianych przez dokumenty rangi międzynarodowej i krajowej tj. przeciwdziałają zmianom klimatu, chronią różnorodność biologiczną, przyczyniają się do racjonalnego wykorzystania wody oraz do poprawy jakości powietrza atmosferycznego.

Informacje zawarte w rozdziale ósmym przedstawiają przewidywane oddziaływanie i wpływ realizacji ustaleń projektu planu na poszczególne komponenty środowiska, m.in. na: różnorodność biologiczną, faunę i florę, ludzi, gleby i powierzchnię ziemi, wody,

krajobraz, powietrze atmosferyczne i klimat lokalny, klimat akustyczny, zasoby naturalne czy dobra materialne. W rozdziale tym wykazano brak znaczącego oddziaływania na środowisko. Oddziaływanie skutków realizacji ustaleń projektu planu na powierzchnię ziemi na terenie opracowania będzie miało charakter długotrwały, związany m.in. z posadowieniem zabudowy. Realizacja zabudowy wymusza konieczność realizacji fundamentów pod budynkami, co skutkować będzie naruszeniem ciągłości warstw glebowych. W efekcie doprowadzi to do czasowej zmiany stosunków wilgotnościowych i tlenowych w glebie. Poza budową obiektów kubaturowych zagrożenie dla powierzchni ziemi i gleb związane jest z instalowaniem infrastruktury technicznej towarzyszącej projektowanej zabudowie.

Przekształcenie krajobrazu w granicach obszaru objętego projektem planu związane będzie z możliwością powstania nowej zabudowy. Przewidywane oddziaływanie na krajobraz można jednak uznać za akceptowalne z uwagi na planowany charakter inwestycji wpisujący się w charakter zabudowy śródmiejskiej Miłosławia. Przewiduje się, iż pełna realizacja ustaleń projektu planu nie będzie skutkować pojawieniem się w granicach analizowanego obszaru nowych, znaczących źródeł emisji zanieczyszczeń do powietrza, których to funkcjonowanie mogłoby prowadzić do znaczącego pogorszenia się jakości powietrza atmosferycznego przedmiotowego terenu. Inwestycje dopuszczone do realizacji na obszarze nie powinny powodować również znaczących zmian w warunkach klimatycznych przedmiotowego terenu. Potencjalnie wystąpić mogą jedynie nieznaczne modyfikacje warunków klimatu lokalnego, w zakresie zmiany warunków temperatury oraz wilgotności powietrza. Zakłada się, że realizacja ustaleń projektu planu nie przyczyni się uszczuplenia zasobów ani do obniżenia jakości wód. Ustalenia projektu planu poprzez odpowiednie zapisy z zakresu gospodarki wodno-ściekowej oraz ochrony powierzchni ziemi skutecznie minimalizują ryzyko pogorszenia stanu jakości wód powierzchniowych i podziemnych. Analizując wpływ realizacji ustaleń projektu planu na osiągnięcie celów środowiskowych dla JCWP Miłosławka oraz JCWPd nr 61, stwierdza się, że nie przyczynią się one do nieosiągnięcia celów środowiskowych. W projekcie planu nie wprowadza się inwestycji mogących znacząco wpływać na wody powierzchniowe i podziemne. Ponadto, projekt planu poprzez odpowiednie zapisy z zakresu gospodarki wodno-ściekowej oraz ochrony powierzchni ziemi skutecznie minimalizuje ryzyko pogorszenia stanu jakości wód. Projekt planu obejmuje udokumentowane zasoby naturalne w postaci złóż kopalin. Na przedmiotowym obszarze występuje również obszar i teren górniczy „Miłosław E”. Ponadto w granicach opracowania zlokalizowany jest Główny Zbiornik Wód Podziemnych nr 143 – Subzbiornik Inowrocław – Gniezno. Ustalenia projektu planu, przedstawione w niniejszej prognozie zakładają możliwość podjęcia działalności mogącej w znaczący sposób wpłynąć na przedmiotowy, przytoczony powyżej GZWP pozytywnie. Przewiduje się, iż uchwalenie planu będzie mieć niewielki wpływ na różnorodność biologiczną analizowanego obszaru. W efekcie działania te będą długotrwałe, lecz nie doprowadzą do trwałego zlikwidowania siedlisk. Pozytywnie na różnorodność biologiczną obszarów opracowania wpłynie również określenie wskaźnika minimalnej powierzchni biologicznie czynnej. Projekt planu obejmuje swoim zasięgiem tereny objęte ochroną konserwatorską w zapisach planu znalazły się ustalenia chroniące walory tego terenu, tak aby były możliwe ich zachowanie. Projektowane przeznaczenie nie powoduje negatywnego oddziaływania na zabytki i dobra materialne znajdujące się w sąsiedztwie, gdyż projektowane przeznaczenie jest nieuciążliwe. Realizacja zapisów ustaleń projektu planu nie powinna wpłynąć na powstanie na tym obszarze funkcji i elementów zagospodarowania stanowiących znaczące źródło hałasu. W związku z powyższym nie przewiduje się wystąpienia długoterminowego

niekorzystnego oddziaływania na lokalny klimat akustyczny wskutek realizacji ustaleń projektu planu. Realizacja ustaleń projektu planu nie będzie mieć negatywnego wpływu na obszar Natura 2000.

Z uwagi na lokalizację analizowanego obszaru w znacznej odległości od granicy państwa w rozdziale 8.10. wykazano brak transgranicznego oddziaływania ustaleń projektu miejscowego planu zagospodarowania przestrzennego na środowisko.

W rozdziale dziewiątym ustalono, iż nie wskazuje się rozwiązań alternatywnych. Omawiany w niniejszej analizie projekt uznaje się za jedyny optymalny zarówno pod względem rozwiązań funkcjonalno-przestrzennych, jak i pod względem rozwiązań ograniczających negatywne oddziaływanie na środowisko. Ewentualnym rozwiązaniem dla zagospodarowania przedmiotowego terenu jest odstępianie od opracowywania projektowanego planu.

W rozdziale dziesiątym przedstawiono rozwiązania mające na celu zapobieganie, ograniczanie lub kompensację przyrodniczą negatywnych oddziaływań na środowisko w kontekście projektu planu. W związku z tym dla pełnej ochrony środowiska oraz w celu ograniczenia negatywnego oddziaływania na powierzchnię ziemi, podczas prowadzenia prac budowlanych zaleca się magazynowanie odpadów, substancji, czy innych materiałów w sposób zabezpieczający powierzchnię gleby przed kontaktem z wyżej wymienionymi. Tego typu działania wpłynąć mogą na lepszy rozwój roślinności na przekształcanych obszarach. Przyjmuje się ponadto, iż realizacja przyjętych w projekcie planu ustaleń nie będzie zagrażać osiągnięciu celów zawartych w „Planie gospodarowania wodami na obszarze dorzecza Odry”. Na potrzeby ochrony ilości i jakości wód powierzchniowych i podziemnych w projekcie planu ustalono, że zaopatrzenie w poszczególne elementy infrastruktury technicznej odbywać się będzie na określonych warunkach.

Rozdział jedenasty przedstawia propozycje dotyczące przewidywanych metod analizy skutków realizacji postanowień projektowanego dokumentu oraz częstotliwości jej przeprowadzania. Ustalenia przyjęte w projekcie planu uwzględniają wymogi ochrony środowiska zgodnie z obowiązującymi obecnie przepisami aktów prawnych. Należy jednak podkreślić, iż w trakcie funkcjonowania inwestycji na obszarze opracowania istnieje możliwość wystąpienia negatywnych zjawisk na środowisko przyrodnicze, które w zapisach ustaleń planu mogą okazać się trudne do określenia i zminimalizowania. Zgodnie z art. 55 ust. 5 ustawy o oś organ opracowujący projekt dokumentu jest obowiązany prowadzić monitoring skutków realizacji postanowień przyjętego dokumentu w zakresie oddziaływania na środowisko. Monitoring ten zaleca się wykonywać raz na 4 lata w oparciu o dostępne dane o środowisku. Skutki realizacji postanowień projektu planu podlegać będą pomiarom, ocenom i analizom wpływu na środowisko wielu czynników, prowadzonym w ramach Państwowego Monitoringu Środowiska. Podkreślić należy, iż precyzyjne określenie częstotliwości monitoringu oraz wskazanie jego zakresu na obecnym etapie projektowania jest znacznie utrudnione. Ustalenia miejscowego planu zagospodarowania przestrzennego określają możliwe sposoby zagospodarowania i użytkowania poszczególnych terenu, jednakże uchwalenie planu nie oznacza automatycznej realizacji jego ustaleń. Fakt ten w znaczącym stopniu może utrudnić prowadzenie monitoringu w jego pełnym zakresie.

W rozdziale dwunastym umieszczono streszczenie w języku niespecjalistycznym.

Spis rycin

- Ryc. 1: Lokalizacja obszaru objętego projektem planu
- Ryc. 2: Ukształtowanie terenu na obszarze objętym projektem planu
- Ryc. 3: Geologia na obszarze objętym projektem planu
- Ryc. 4: Hydrografia na obszarze objętym projektem planu
- Ryc. 5: Gleby na obszarze objętym projektem planu
- Ryc. 6: Formy ochrony przyrody w pobliżu obszaru objętego projektem planu

OŚWIADCZENIE

Niniejszym oświadczam, iż spełniam wymagania określone w art. 74a ust. 2 ustawy z dnia 3 października 2008 r. o udostępnianiu informacji o środowisku i jego ochronie, udziale społeczeństwa w ochronie środowiska oraz o ocenach oddziaływania na środowisko i jestem autorem Prognozy oddziaływania na środowisko na potrzeby miejscowego planu zagospodarowania przestrzennego przy ul. Różowej, działki nr ewid. 261 i 262 obręb Miłostaw, gm. Miłostaw. Jestem świadomy/a odpowiedzialności karnej za złożenie fałszywego oświadczenia.

